

Löner och sysselsättning inom landstingskommunal sektor 2011

Wages / salaries and employment in county councils 2011

I korta drag

Medellönen inom landstingen var 31 200 kronor år 2011

Den 1 november 2011 uppgick medellönen inom den landstingskommunala sektorn till 31 200 kronor, en ökning med 900 kronor eller 2,8 procent sedan föregående år.

Räknat i procent var ökningen större för kvinnor än för män. I absoluta tal var ökningen 800 kronor för både kvinnor och män.

Genomsnittlig månadslön 2011 samt procentuell förändring sedan 2010

	Totalt	Kvinnor	Män
Månadslön	31 200	29 100	39 300
Förändring %	2,8	3,0	2,1

Sysselsättningen ökade med 1,1 procent

Antalet sysselsatta inom den landstingskommunala sektorn den 1 november 2011 var 232 300, en ökning med 1,1 procent sedan föregående år. Antalet helt tjänstlediga uppgick till cirka 15 900 personer, en minskning med cirka 100 personer från 2010.

Antal sysselsatta 2011 samt procentuell förändring sedan 2010

	Antal	Förändring %	Heltidspersoner	Förändring %
Totalt	232 300	1,1	201 600	1,0
Kvinnor	184 400	1,0	158 200	0,9
Män	48 000	1,6	43 400	1,3

Medlingsinstitutet
National Mediation Office

John Ekberg, MI, tfn 08-545 292 40
john.ekberg@mi.se



Statistiska centralbyrån
Statistics Sweden

Rolf Högqvist, SCB, tfn 019-17 65 78
rolf.hogqvist@scb.se

Statistiken har producerats av SCB på uppdrag av Medlingsinstitutet, som ansvarar för officiell statistik inom området.

ISSN 1654-2924 Serie AM – Arbetsmarknad. Utkom den 22 maj 2012

URN:NBN:SE:SCB-2012-AM51SM1201_pdf

Tidigare publicering: Se avsnittet Fakta om statistiken.

Utgivare av Statistiska meddelanden är Stefan Lundgren, SCB.

Innehåll

Genomsnittlig månadslön 2011 samt procentuell förändring sedan 2010	1
Antal sysselsatta 2011 samt procentuell förändring sedan 2010	1
Statistiken med kommentarer	4
Faktaruta	4
Löner	5
Utveckling 2002–2011	6
Utveckling av nominell lön och reallön 2002–2011	6
Sysselsättning	7
Utveckling 2002–2011	8
Tabeller	9
Teckenförklaring	9
1. Landstingskommunal sektor, 2011. Genomsnittlig månadslön i kronor efter landsting och kön	9
2. Landstingskommunal sektor, 2011. Genomsnittlig månadslön och lönespridning i kronor efter yrke och kön	10
3. Landstingskommunal sektor, 2011. Genomsnittlig månadslön i kronor och kompletterande information efter yrke och kön	12
4. Landstingskommunal sektor, 2011. Genomsnittlig månadslön i kronor efter yrke, ålder och kön	14
5. Landstingskommunal sektor, 2011. Genomsnittlig månadslön i kronor efter yrke, region och kön	16
6. Landstingskommunal sektor, 2011. Antal sysselsatta efter månadslöneintervall i kronor och kön	18
7. Landstingskommunal sektor, 2011. Genomsnittlig månadslön och lönespridning i kronor efter utbildningsinriktning och kön	19
8. Landstingskommunal sektor, 2011. Genomsnittlig månadslön och lönespridning i kronor efter utbildningsnivå och kön	20
8. Landstingskommunal sektor, 2011. Genomsnittlig månadslön och lönespridning i kronor efter utbildningsnivå och kön	20
9. Landstingskommunal sektor, 2011. Genomsnittlig månadslön och lönespridning i kronor efter utbildning och kön	21
9. Landstingskommunal sektor, 2011. Genomsnittlig månadslön och lönespridning i kronor efter utbildning och kön	21
10. Landstingskommunal sektor, 2011. Genomsnittlig månadslön i kronor efter verksamhetsområde, anställningsform och kön	24
11. Landstingskommunal sektor, 2011. Genomsnittlig månadslön i kronor efter verksamhetsområde, tjänstgöringens omfattning och kön	24
12. Landstingskommunal sektor, 2011. Antal sysselsatta efter anställningsform, verksamhetsområde och kön	25
13. Landstingskommunal sektor, 2011. Antal sysselsatta efter tjänstgöringens omfattning, verksamhetsområde och kön	25
14. Landstingskommunal sektor, 2011. Antal sysselsatta efter tjänstgöringens omfattning, landsting och kön	26

15. Landstingskommunal sektor, 2011. Antal anställda, nyanställda och avgångna efter ålder och kön	27
16. Antal sysselsatta inom offentlig sektor efter kön 2008 – 2011	28

Fakta om statistiken	29
-----------------------------	-----------

Detta omfattar statistiken	29
-----------------------------------	-----------

Definitioner och förklaringar	30
-------------------------------	----

Så görs statistiken	32
----------------------------	-----------

Statistikens tillförlitlighet	32
--------------------------------------	-----------

Osäkerhetskällor	32
------------------	----

Bra att veta	32
---------------------	-----------

In English	35
-------------------	-----------

Summary	35
----------------	-----------

List of tables	35
-----------------------	-----------

List of terms	36
----------------------	-----------

Statistiken med kommentarer

Faktaruta

Heltidslöner

De löneuppgifter som ligger till grund för denna publikation bygger på insamlade data om såväl deltidslöner som heltidslöner. Deltidslönerna har räknats om till motsvarande heltidslöner.

Lönebegrepp

Grundlön

Med grundlön avses avtalad lön inklusive fasta lönetillägg. Med fasta lönetillägg avses huvudsakligen tillägg som är knutna till tjänsten och oberoende av arbetstidens förläggning.

Månadslön

Med månadslön avses anställningens sammanlagda grundlön plus rörliga lönetillägg. Övertidsersättning ingår ej.

Observera att lön och inkomst är två skilda begrepp

Inkomsten påverkas bland annat av arbetstidens längd och inkluderar även andra inkomstslag än lön. Det innebär att två personer med samma timlön kan ha olika inkomster, beroende på sysselsättningsgrad, eventuell frånvaro eller övertid samt övriga inkomstslag.

I detta Statistiska meddelande redovisas månadslöner. Inkomststatistik redovisas bl.a. i Inkomst och förmögenhetsregistret (IoF) och Hushållens ekonomi (HEK).

Lön

- Är ersättning för utfört arbete under en given **tidsenhet**, till exempel månad eller timme
- Redovisas huvudsakligen som månadslön – deltidslöner omräknas till **heltidslöner**

Användningsområde

Begreppet lön är lämpligt att använda vid t.ex. analys av jämställdhet på arbetsmarknaden och jämförelser mellan näringsgrenar, yrkes-, ålders- och utbildningsgrupper

Inkomst

- Kan, förutom lön, inkludera kapitalinkomst, transfereringar med mera, erhållna under en given **tidsperiod**, vanligtvis ett år
- Redovisas i form av **årsinkomster**
- Påverkas till exempel av hel-/deltidsarbete, övertid och frånvaro

Begreppet inkomst kan användas för att t.ex. analysera fördelningsfrågor och budgeteffekter

Löner

Nedan presenteras löner för anställda inom landstingen den 1 november 2011.

Heltidstjänstgörande hade i genomsnitt 3 900 kronor högre månadslön än deltidstjänstgörande efter att deltidslönen räknats om till heltidslön. Skillnaden mellan hel- och deltidstjänstgörandes löner var större bland män än bland kvinnor, både procentuellt och i absoluta tal. 78 procent av männen var heltidstjänstgörande, att jämföra med 55 procent av kvinnorna.

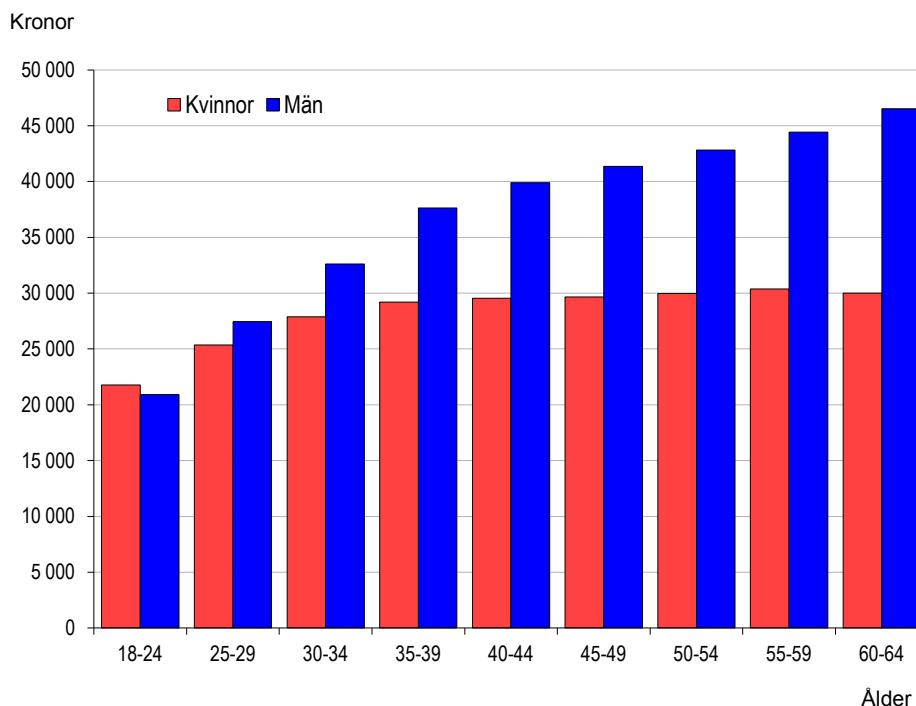
Kvinnornas genomsnittliga månadslön var i genomsnitt 74 procent av männens. Lönespridningen var betydligt större bland män än bland kvinnor. Skillnader i lön beror på flera faktorer, till exempel yrke, utbildning och ålder. Detta är viktigt att beakta, inte minst inom landstingen, där framförallt yrkesstrukturen skiljer mellan könen.

Medellön och procentuell förändring sedan föregående år samt lönespridning

	Medellön	%	Undre kvartil	Median	Övre kvartil
Samtliga					
Kvinnor	29 100	3,0	23 400	26 700	30 700
Män	39 300	2,1	25 300	30 800	48 900
Totalt	31 200	2,8	23 700	27 300	32 100
Heltidstjänstgörande					
Kvinnor	30 000	3,1	23 500	27 000	31 600
Män	40 000	1,9	25 700	31 500	50 200
Totalt	32 700	2,6	23 900	27 900	34 400
Deltidstjänstgörande¹					
Kvinnor	27 900	2,8	23 200	26 400	29 800
Män	36 400	3,0	23 800	28 400	42 000
Totalt	28 800	2,9	23 200	26 500	30 100

1) Lönen är omräknade till heltidslöner.

Genomsnittlig månadslön efter ålder och kön



Inom landstingen skiljer sig lönen efter ålder mellan kvinnor och män. Medellönen stiger med åldern för gruppen män medan den för gruppen kvinnor ligger på ungefär samma nivå i alla åldersklasser utom för de två yngsta klasserna.

Utveckling 2002–2011

De årliga procentuella löneökningarna har under den senare delen av perioden varit något högre för kvinnor än för män. Men eftersom männens genomsnittliga lönenivå är högre än kvinnornas, har en konsekvens blivit att löneskillnaderna, i absoluta tal, ökat. Hänsyn har inte tagits till förändringar i yrkesstruktur, åldersfördelning, utbildningsnivå etc.

Under hela perioden har kvinnornas genomsnittliga månadslön inom landstingen varit drygt 70 procent av männens. Om hänsyn tas till olika strukturella skillnader mellan könen genom s.k. standardvägning kan en stor del av löneskillnaderna förklaras. Standardvägda uppgifter, senast för år 2010, redovisas på produktsidan för *Lönestrukturstatistik, hela ekonomin* samt i *Sveriges statistiska databaser* som går att nå via www.scb.se. Totalt sett i Sverige har sedan 1996 kvinnornas genomsnittliga månadslön, efter standardvägning, legat mellan 92 och 94 procent av männens, år 2010 var siffran 94 procent.

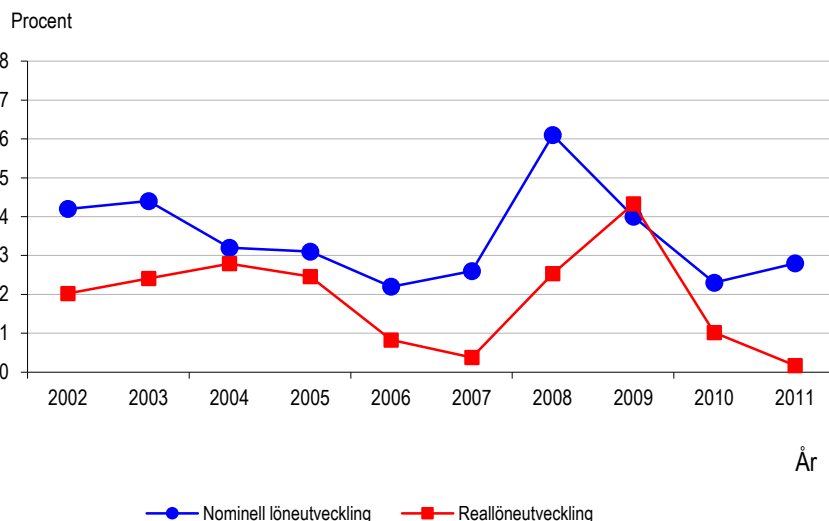
Genomsnittlig månadslön och procentuell förändring sedan föregående år

År	Kvinnor		Män		Samtliga	
	Lön	%	Lön	%	Lön	%
2002	21 300	4,1	30 200	4,5	23 100	4,2
2003	22 300	4,6	31 400	4,0	24 100	4,4
2004	23 000	3,1	32 400	3,2	24 900	3,2
2005	23 700	3,3	33 200	2,4	25 600	3,1
2006	24 300	2,4	33 800	1,6	26 200	2,2
2007	25 000	2,8	34 500	2,1	26 900	2,6
2008	26 500	6,2	36 500	5,9	28 500	6,1
2009	27 600	4,0	37 700	3,3	29 700	4,0
2010	28 300	2,5	38 500	2,0	30 300	2,3
2011	29 100	3,0	39 300	2,1	31 200	2,8

Utveckling av nominell lön och reallön 2002–2011

Med reallön menas lörens köpkraft sedan prisförändringar räknats bort. För att beräkna inflationen och den reala löneutvecklingen för respektive år har konsumentprisindex (KPI) använts.

Under de senaste 10 åren har de nominella löneökningarna varierat mellan 2,2 och 6,1 procent per år. Motsvarande variation för reallöneökningarna är 0,2 till 4,3 procent. Mellan 2002 och 2011 har KPI stigit med 14 procent medan lönerna stigit med 35 procent. Reallönerna har ökat med 18 procent under perioden.



Sysselsättning

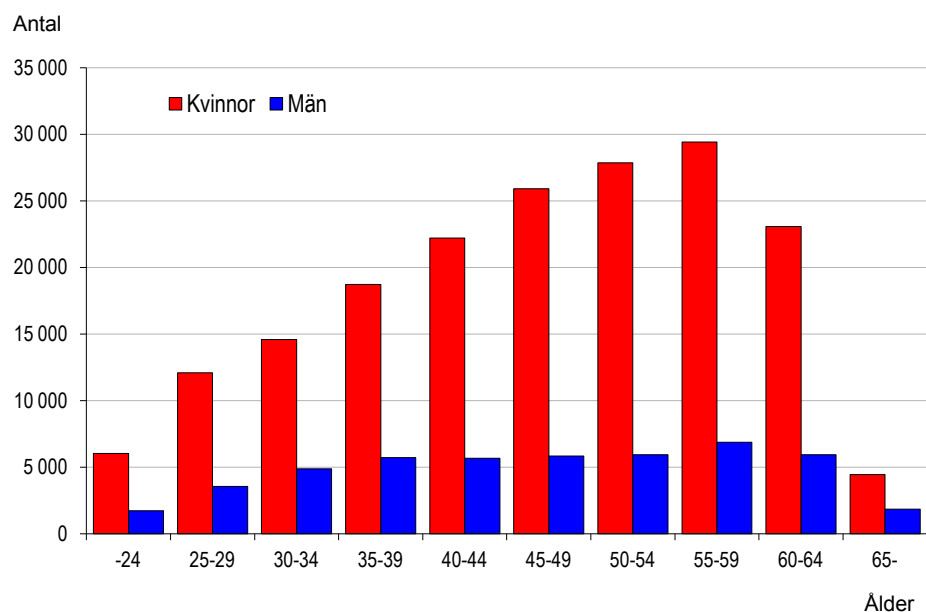
Nedan redovisas sysselsatta inom landstingen den 1 november 2011.

Drygt 81 procent av personalen arbetar inom verksamhetsområdet *Hälso- och sjukvård* och resten arbetar med *Övrig verksamhet*, såsom utbildning, kultur, trafik och infrastruktur.

Andel sysselsatta inom olika verksamhetsområden



Antal sysselsatta efter ålder och kön



Den genomsnittliga åldern inom den landstingskommunala sektorn är 47 år för kvinnor och 46 år för män. År 2011 återfanns drygt 6 300 personer i åldersgruppen 65 år och äldre.

Utveckling 2002–2011

Tabellen nedan visar utvecklingen av antalet sysselsatta inom den landstingskommunala sektorn under perioden 2002–2011.

Antal sysselsatta och procentuell förändring jämfört med föregående år

År	Kvinnor	Män	Samtliga	%	Andel kvinnor
2002	172 600	43 400	216 000	-1,1	80
2003	178 600	45 100	223 700	3,6	80
2004	182 000	46 400	228 400	2,1	80
2005	183 100	46 600	229 700	0,6	80
2006	187 000	47 800	234 800	2,2	80
2007	188 900	48 200	237 000	0,9	80
2008	188 600	48 200	236 800	-0,1	80
2009	184 800	48 000	232 800	-1,7	79
2010	182 500	47 200	229 800	-1,3	79
2011	184 400	48 000	232 300	1,1	79

Landstingen är den sektor som har störst andel kvinnor. Andelen kvinnor har i stort sett varit oförändrad de senaste 10 åren.

Tabeller

Teckenförklaring

Explanation of symbols

–	Inget finns att redovisa	Magnitude Zero
..	Uppgift inte tillgänglig, för osäker för att anges eller borttagen av sekretesskäl	Data not available, too uncertain or not published for reasons of confidentiality
0	Uppgift finns men avrundad av sekretesskäl	Data available but rounded off for reasons of confidentiality

1. Landstingskommunal sektor, 2011. **Genomsnittlig månadslön i kronor efter landsting och kön**

1. County councils, 2011. Average monthly salary in SEK by county councils and sex

Landsting	Antal ¹			Månadslön		
	Kvinnor	Män	Totalt	Kvinnor	Män	Totalt
Hela riket	179 800	46 100	225 900	29 100	39 300	31 200
Stockholms läns landsting	21 000	5 800	26 800	31 400	40 100	33 300
Uppsala läns landsting	8 400	2 400	10 700	29 900	41 900	32 500
Södermanlands läns landsting	4 900	1 400	6 300	28 800	37 300	30 700
Östergötlands läns landsting	9 200	2 000	11 200	28 800	41 100	31 100
Jönköpings läns landsting	7 800	1 800	9 700	28 700	40 800	31 000
Kronobergs läns landsting	4 100	1 200	5 300	28 000	35 900	29 800
Kalmar läns landsting	5 000	1 300	6 300	28 700	39 800	31 000
Blekinge läns landsting	3 500	900	4 400	28 600	39 900	30 900
Region Skåne	25 700	6 000	31 700	29 100	40 200	31 200
Hallands läns landsting	5 900	1 500	7 400	28 300	39 400	30 500
Västra Götalands läns landsting	35 300	8 800	44 100	28 800	38 500	30 800
Värmlands läns landsting	5 600	1 300	6 900	28 500	39 800	30 600
Örebro läns landsting	6 700	1 900	8 600	28 400	38 900	30 700
Västmanlands läns landsting	4 600	1 200	5 800	28 800	39 200	30 900
Dalarnas läns landsting	6 400	1 700	8 100	28 200	37 700	30 200
Gävleborgs läns landsting	5 400	1 300	6 700	28 300	39 300	30 400
Västernorrlands läns landsting	4 900	1 300	6 200	28 500	37 700	30 500
Jämtlands läns landsting	2 800	840	3 700	29 000	37 600	30 900
Västerbottens läns landsting	7 400	2 100	9 600	28 900	37 300	30 800
Norrbottnens läns landsting	5 300	1 300	6 600	28 900	39 000	30 900

1) Antalsuppgiften avser lönepopulationen, inte antal sysselsatta. Se förklaring i stycket *Objekt och population* under avsnittet *Fakta om statistiken*. För antal sysselsatta, se tabell 12–14.

2. Landstingskommunal sektor, 2011. Genomsnittlig månadslön och lönespridning i kronor efter yrke och kön

2. County councils, 2011. Average monthly salary and salary dispersion in SEK by occupation and sex

SSYK	Yrke ¹	Kön	Antal ²	Månadslön			
				Undre kvartil	Median	Övre kvartil	Medellön
	Samtliga	Kvinnor	179 800	23 400	26 700	30 700	29 100
		Män	46 100	25 300	30 800	48 900	39 300
		Totalt	225 900	23 700	27 300	32 100	31 200
1228	Verksamhetschefer inom vård och omsorg	Kvinnor	3 600	35 100	37 500	40 400	38 700
		Män	720	36 400	39 800	47 500	46 100
		Totalt	4 300	35 300	37 800	41 000	39 900
1229	Övriga drift- och verksamhetschefer	Kvinnor	1 100	46 300	51 700	64 000	56 600
		Män	720	52 700	68 600	81 900	69 400
		Totalt	1 800	47 800	56 000	75 000	61 800
2221	Läkare	Kvinnor	12 000	40 100	56 000	65 000	54 200
		Män	13 100	46 400	62 800	70 500	61 300
		Totalt	25 100	41 900	60 100	67 900	57 900
2222	Tandläkare	Kvinnor	1 800	34 400	40 700	46 500	41 500
		Män	980	36 200	44 600	53 400	45 700
		Totalt	2 700	35 000	41 800	49 000	43 000
2231	Barnmorskor	Kvinnor	4 400	29 100	30 700	33 100	31 400
		Män	10	29 600	31 700	33 500	32 200
		Totalt	4 400	29 100	30 700	33 100	31 400
2233	Akutsjuksköterskor m.fl.	Kvinnor	5 300	29 200	31 200	33 400	31 500
		Män	1 900	28 500	30 600	32 700	30 700
		Totalt	7 200	29 000	31 000	33 300	31 300
2234	Barnsjuksköterskor	Kvinnor	2 800	28 300	29 600	31 400	30 000
		Män	70	27 900	29 600	32 000	29 900
		Totalt	2 800	28 300	29 600	31 400	30 000
2235	Distriktssköterskor	Kvinnor	4 800	28 200	29 200	30 300	29 600
		Män	120	28 500	29 400	30 400	29 800
		Totalt	4 900	28 200	29 200	30 300	29 600
2470	Administratörer i offentlig förvaltning	Kvinnor	3 700	29 700	33 500	38 000	34 600
		Män	1 600	31 200	36 000	42 600	39 100
		Totalt	5 300	30 000	34 200	39 000	36 000
2491	Psykologer m.fl.	Kvinnor	2 900	30 400	33 000	35 600	33 000
		Män	990	30 200	33 000	36 100	33 200
		Totalt	3 900	30 400	33 000	35 800	33 000
2492	Socialsekreterare och kuratorer	Kvinnor	3 200	26 800	28 300	29 900	28 500
		Män	370	26 800	28 400	30 000	28 600
		Totalt	3 600	26 800	28 300	29 900	28 500
3134	Sjukhusingenjörer och sjukhustekniker	Kvinnor	410	25 700	27 800	30 000	28 200
		Män	990	27 700	29 800	33 500	31 000
		Totalt	1 400	27 000	29 300	32 400	30 200
3221	Arbeterapeuter	Kvinnor	3 400	24 500	26 100	27 700	26 300
		Män	140	23 500	25 400	27 600	25 700
		Totalt	3 600	24 500	26 100	27 700	26 200
3225	Tandhygienister	Kvinnor	1 500	23 800	25 700	27 500	25 800
		Män	50	22 000	22 800	24 800	23 600
		Totalt	1 500	23 500	25 600	27 400	25 700
3226	Sjukgymnaster m.fl.	Kvinnor	4 100	24 500	26 400	28 400	26 600
		Män	890	23 600	25 900	27 600	25 900
		Totalt	5 000	24 400	26 300	28 200	26 500
3231	Sjuksköterskor, medicin/kirurgi	Kvinnor	3 700	27 800	29 500	31 700	30 000
		Män	230	27 900	30 400	32 600	30 500
		Totalt	4 000	27 800	29 600	31 800	30 000
3232	Operationssjuksköterskor	Kvinnor	2 200	28 400	30 500	32 800	30 800
		Män	120	27 400	30 600	33 100	30 600
		Totalt	2 300	28 400	30 500	32 900	30 800
3234	Sjuksköterskor, psykiatrisk vård	Kvinnor	2 900	27 500	29 200	31 100	29 500
		Män	850	28 000	30 000	32 700	30 400
		Totalt	3 700	27 600	29 400	31 500	29 700

2. forts.

SSYK	Yrke ¹	Kön	Antal ²	Månadslön			
				Undre kvartil	Median	Övre kvartil	Medellön
3235	Röntgensjuksköterskor	Kvinnor	1 900	26 400	28 700	30 900	28 800
		Män	380	26 500	29 000	31 800	29 000
		Totalt	2 300	26 400	28 700	31 000	28 800
3239	Övriga sjuksköterskor	Kvinnor	29 900	25 000	27 200	29 700	27 600
		Män	3 400	25 100	27 600	30 000	27 900
		Totalt	33 400	25 000	27 300	29 700	27 700
3240	Biomedicinska analytiker	Kvinnor	5 900	25 000	26 800	28 800	26 900
		Män	570	23 300	25 700	28 300	26 100
		Totalt	6 500	24 800	26 700	28 700	26 800
4112	Kontorssekreterare, läkarsekreterare m.fl.	Kvinnor	13 600	21 100	22 000	23 200	22 400
		Män	100	19 000	20 800	23 500	21 800
		Totalt	13 700	21 100	22 000	23 200	22 400
4120	Bokförings- och redo- visningsassistenter	Kvinnor	1 600	22 000	23 000	24 600	23 400
		Män	120	21 100	22 500	23 700	22 800
		Totalt	1 700	22 000	23 000	24 500	23 400
4190	Övrig kontorspersonal	Kvinnor	3 600	20 800	22 500	24 700	22 900
		Män	520	19 700	22 400	25 400	23 000
		Totalt	4 100	20 700	22 500	24 800	23 000
5132	Undersköterskor, sjukvårds- biträden m.fl.	Kvinnor	30 300	22 400	23 800	25 400	24 000
		Män	2 800	22 600	24 600	26 800	24 700
		Totalt	33 100	22 500	23 900	25 500	24 100
5134	Skötare och vårdare	Kvinnor	4 900	22 800	24 300	26 000	24 400
		Män	3 800	22 900	24 600	26 500	24 700
		Totalt	8 700	22 800	24 400	26 200	24 500
5135	Tandsköterskor	Kvinnor	4 900	21 400	22 400	23 500	22 700
		Män	10	18 500	19 900	22 000	22 400
		Totalt	4 900	21 400	22 400	23 500	22 700
7137	Fastighetsskötare	Kvinnor	320	19 400	21 100	22 100	20 900
		Män	1 500	20 300	21 500	23 000	21 700
		Totalt	1 900	20 200	21 500	22 800	21 500
9122	Hotell- och kontorsstädare m.fl.	Kvinnor	3 200	19 900	20 900	21 700	20 700
		Män	390	18 300	20 400	21 400	20 200
		Totalt	3 600	19 700	20 800	21 600	20 600
9130	Köks- och restaurang- biträden	Kvinnor	1 300	19 900	21 200	22 400	21 100
		Män	190	18 800	21 000	22 400	20 800
		Totalt	1 500	19 800	21 200	22 400	21 000

1) Endast de 30 vanligaste yrkena redovisas separat. För redovisning av ytterligare yrken se Sveriges statistiska databaser på www.scb.se/AM0105.

2) Antalsuppgiften avser lönepopulationen, inte antal sysselsatta. Se förklaring i stycket Objekt och population under avsnittet Fakta om statistiken. För antal sysselsatta, se tabell 12 – 14.

3. Landstingskommunal sektor, 2011. Genomsnittlig månadslön i kronor och kompletterande information efter yrke och kön

3. County councils, 2011. Average monthly salary in SEK and additional information by occupation and sex

SSYK	Yrke ¹	Kön	Antal ²	Tjänsteomfattning i %	Medelålder	Grundlön	Rörliga lönetillägg	Månadslön
	Samtliga	Kvinnor	179 800	87	46	27 800	1 280	29 100
		Män	46 100	92	45	36 600	2 650	39 300
		Totalt	225 900	88	46	29 600	1 560	31 200
1228	Verksamhetschefer inom vård och omsorg	Kvinnor	3 600	98	51	38 500	120	38 700
		Män	720	99	50	45 200	850	46 100
		Totalt	4 300	98	51	39 600	240	39 900
1229	Övriga drift- och verksamhetschefer	Kvinnor	1 100	99	53	56 100	460	56 600
		Män	720	99	54	66 900	2 380	69 400
		Totalt	1 800	99	54	60 400	1 230	61 800
2221	Läkare	Kvinnor	12 000	92	43	51 100	3 130	54 200
		Män	13 100	94	46	55 600	5 680	61 300
		Totalt	25 100	93	44	53 400	4 460	57 900
2222	Tandläkare	Kvinnor	1 800	86	44	41 400	140	41 500
		Män	980	91	47	45 200	400	45 700
		Totalt	2 700	88	45	42 800	230	43 000
2231	Barnmorskor	Kvinnor	4 400	83	48	29 700	1 680	31 400
		Män	10	82	53	31 100	1 110	32 200
		Totalt	4 400	83	48	29 700	1 680	31 400
2233	Akutsjuksköterskor m.fl.	Kvinnor	5 300	89	46	29 400	2 040	31 500
		Män	1 900	93	42	28 000	2 760	30 700
		Totalt	7 200	90	45	29 100	2 230	31 300
2234	Barnsjuksköterskor	Kvinnor	2 800	85	45	28 400	1 600	30 000
		Män	70	91	43	27 300	2 550	29 900
		Totalt	2 800	85	45	28 400	1 630	30 000
2235	Distriktssköterskor	Kvinnor	4 800	85	51	29 200	380	29 600
		Män	120	91	53	29 300	430	29 800
		Totalt	4 900	85	51	29 200	380	29 600
2470	Administratörer i offentlig förvaltning	Kvinnor	3 700	92	49	34 500	100	34 600
		Män	1 600	94	50	38 800	150	39 100
		Totalt	5 300	93	49	35 800	120	36 000
2491	Psykologer m.fl.	Kvinnor	2 900	88	45	32 900	30	33 000
		Män	990	90	45	33 200	50	33 200
		Totalt	3 900	88	45	33 000	30	33 000
2492	Socialekreterare och kuratorer	Kvinnor	3 200	87	49	28 400	50	28 500
		Män	370	93	49	28 500	50	28 600
		Totalt	3 600	88	49	28 400	50	28 500
3134	Sjukhusingenjörer och sjukhustekniker	Kvinnor	410	92	43	28 000	100	28 200
		Män	990	97	47	30 800	220	31 000
		Totalt	1 400	95	46	30 000	190	30 200
3221	Arbeterapeuter	Kvinnor	3 400	89	45	26 200	30	26 300
		Män	140	95	42	25 600	10	25 700
		Totalt	3 600	89	45	26 200	30	26 200
3225	Tandhygienister	Kvinnor	1 500	87	44	25 700	40	25 800
		Män	50	99	33	23 600	0	23 600
		Totalt	1 500	88	44	25 700	40	25 700
3226	Sjukgymnaster m.fl.	Kvinnor	4 100	87	44	26 600	40	26 600
		Män	890	93	41	25 900	30	25 900
		Totalt	5 000	88	43	26 500	40	26 500
3231	Sjuksköterskor, medicin/kirurgi	Kvinnor	3 700	87	49	29 200	790	30 000
		Män	230	92	48	29 500	1 030	30 500
		Totalt	4 000	87	49	29 200	800	30 000
3232	Operationssjuksköterskor	Kvinnor	2 200	88	47	29 500	1 290	30 800
		Män	120	93	44	29 200	1 410	30 600
		Totalt	2 300	89	47	29 500	1 290	30 800
3234	Sjuksköterskor, psykiatrisk vård	Kvinnor	2 900	90	49	28 100	1 340	29 500
		Män	850	94	50	28 600	1 790	30 400
		Totalt	3 700	91	49	28 200	1 440	29 700

3. forts.

SSYK	Yrke ¹	Kön	Antal ²	Tjänsteomfattning i %	Medelålder	Grundlön	Rörliga lönetillägg	Månadslön
3235	Röntgensjuksköterskor	Kvinnor	1 900	91	47	27 400	1 320	28 800
		Män	380	96	45	27 500	1 560	29 000
		Totalt	2 300	92	47	27 400	1 360	28 800
3239	Övriga sjuksköterskor	Kvinnor	29 900	86	41	25 600	2 010	27 600
		Män	3 400	90	39	25 300	2 510	27 900
		Totalt	33 400	87	41	25 600	2 060	27 700
3240	Biomedicinska analytiker	Kvinnor	5 900	90	49	26 300	610	26 900
		Män	570	95	43	25 500	610	26 100
		Totalt	6 500	90	48	26 200	610	26 800
4112	Kontorssekreterare, läkarsekreterare m.fl.	Kvinnor	13 600	89	49	22 200	170	22 400
		Män	100	82	39	20 800	900	21 800
		Totalt	13 700	89	49	22 200	170	22 400
4120	Bokförings- och redovisningsassistenter	Kvinnor	1 600	92	51	23 400	20	23 400
		Män	120	93	47	22 800	0	22 800
		Totalt	1 700	92	51	23 300	20	23 400
4190	Övrig kontorspersonal	Kvinnor	3 600	85	48	22 800	130	22 900
		Män	520	82	41	22 500	470	23 000
		Totalt	4 100	85	47	22 700	170	23 000
5132	Undersköterskor, sjukvårdsbiträden m.fl.	Kvinnor	30 300	81	47	21 800	2 160	24 000
		Män	2 800	84	43	21 700	2 960	24 700
		Totalt	33 100	82	47	21 800	2 230	24 100
5134	Skötare och vårdare	Kvinnor	4 900	82	47	21 800	2 540	24 400
		Män	3 800	86	45	21 500	3 170	24 700
		Totalt	8 700	84	47	21 700	2 820	24 500
5135	Tandsköterskor	Kvinnor	4 900	89	51	22 600	100	22 700
		Män	10	98	37	22 300	90	22 400
		Totalt	4 900	89	51	22 600	100	22 700
7137	Fastighetsskötare	Kvinnor	320	85	42	20 200	670	20 900
		Män	1 500	89	44	20 700	970	21 700
		Totalt	1 900	88	44	20 600	910	21 500
9122	Hotell- och kontorsstädare m.fl.	Kvinnor	3 200	81	47	20 200	500	20 700
		Män	390	87	40	19 600	570	20 200
		Totalt	3 600	82	46	20 100	510	20 600
9130	Köks- och restaurangbiträden	Kvinnor	1 300	73	43	19 800	1 250	21 100
		Män	190	68	35	18 900	1 870	20 800
		Totalt	1 500	73	42	19 700	1 330	21 000

1) Endast de 30 vanligaste yrkena redovisas separat. För redovisning av ytterligare yrken se Sveriges statistiska databaser på www.scb.se/AM0105.

2) Antalsuppgiften avser lönepopulationen, inte antal sysselsatta. Se förklaring i stycket *Objekt och population* under avsnittet *Fakta om statistiken*. För antal sysselsatta, se tabell 12 – 14.

4. Landstingskommunal sektor, 2011. Genomsnittlig månadslön i kronor efter yrke, ålder och kön

4. County councils, 2011. Average monthly salary in SEK by occupation, age and sex

Yrke ¹	Kön		Ålder									
			Samtliga ²	18-24	25-29	30-34	35-39	40-44	45-49	50-54	55-59	60-64
Samtliga	Kvinnor	Lön	29 100	21 800	25 400	27 900	29 200	29 500	29 700	30 000	30 400	30 000
		Antal	179 800	6 000	12 100	14 600	18 700	22 200	25 900	27 900	29 400	23 100
	Män	Lön	39 300	20 900	27 400	32 600	37 600	39 900	41 400	42 800	44 400	46 500
		Antal	46 100	1 700	3 600	4 900	5 700	5 700	5 800	5 900	6 900	5 900
	Totalt	Lön	31 200	21 600	25 800	29 100	31 200	31 700	31 800	32 200	33 000	33 400
		Antal	225 900	7 700	15 600	19 500	24 400	27 900	31 800	33 800	36 300	29 000
1228 Verksamhets- chefer inom vård och omsorg	Kvinnor	Lön	38 700	–	31 100	34 700	36 500	37 700	38 300	39 000	39 400	39 700
		Antal	3 600	–	10	80	210	460	640	890	830	510
	Män	Lön	46 100	36 700	39 700	45 200	46 000	44 000	47 700	54 100
		Antal	720	0	0	20	80	120	110	110	170	100
	Totalt	Lön	39 900	..	31 500	35 100	37 400	39 300	39 400	39 600	40 800	42 200
		Antal	4 300	0	10	100	290	580	740	1 000	1 000	610
2221 Läkare	Kvinnor	Lön	54 200	28 300	34 800	40 900	49 100	56 700	62 700	65 900	67 700	68 200
		Antal	12 000	10	1 300	2 000	2 000	1 700	1 400	1 300	1 300	980
	Män	Lön	61 300	32 100	36 100	43 300	53 700	61 500	67 400	71 600	72 900	72 300
		Antal	13 100	10	880	1 700	2 000	1 700	1 600	1 600	1 800	1 800
	Totalt	Lön	57 900	30 100	35 300	42 000	51 400	59 100	65 200	69 000	70 700	70 800
		Antal	25 100	30	2 200	3 700	4 000	3 400	3 000	2 900	3 100	2 800
2231 Barnmorskor	Kvinnor	Lön	31 400	27 500	28 600	29 200	29 800	30 600	31 500	32 200	32 500	32 500
		Antal	4 400	0	120	320	570	570	640	670	880	610
	Män	Lön	32 200	–	..	–	31 300
		Antal	10	–	0	–	0	0	0	0	0	10
	Totalt	Lön	31 400	27 500	28 600	29 200	29 800	30 600	31 500	32 200	32 500	32 500
		Antal	4 400	0	120	320	580	570	640	670	880	610
2233 Akutsjukskö- terskor m.fl.	Kvinnor	Lön	31 500	26 200	27 500	29 200	30 100	31 100	31 900	32 700	33 000	32 800
		Antal	5 300	0	200	440	710	980	990	800	790	440
	Män	Lön	30 700	..	27 900	28 800	30 000	30 800	31 600	32 600	33 100	33 800
		Antal	1 900	0	100	340	390	350	250	190	170	90
	Totalt	Lön	31 300	26 500	27 600	29 000	30 100	31 000	31 900	32 700	33 000	32 900
		Antal	7 200	10	300	780	1 100	1 300	1 200	990	960	530
2235 Distrikts- sköterskor	Kvinnor	Lön	29 600	..	27 100	27 500	28 200	28 900	29 300	29 900	30 200	30 200
		Antal	4 800	0	40	160	390	570	760	870	1 100	880
	Män	Lön	29 800	–	–	28 000	29 000	28 500	28 800	30 800	30 300	29 800
		Antal	120	–	–	10	10	10	10	10	40	40
	Totalt	Lön	29 600	..	27 100	27 500	28 200	28 900	29 300	29 900	30 200	30 200
		Antal	4 900	0	40	170	400	570	770	880	1 200	920
2470 Administratörer i offentlig förvaltning	Kvinnor	Lön	34 600	25 200	27 400	30 600	32 500	33 600	34 500	34 900	36 800	36 900
		Antal	3 700	10	110	230	350	430	550	670	720	600
	Män	Lön	39 100	25 200	29 800	31 300	34 600	36 500	38 100	39 000	41 100	45 300
		Antal	1 600	10	60	100	160	160	190	240	330	340
	Totalt	Lön	36 000	25 200	28 200	30 800	33 200	34 400	35 500	36 000	38 100	39 900
		Antal	5 300	20	180	330	520	590	740	910	1 000	940
2491 Psykologer m.fl.	Kvinnor	Lön	33 000	–	27 600	30 100	31 700	32 700	33 400	34 600	35 700	36 700
		Antal	2 900	–	280	380	430	330	350	320	410	390
	Män	Lön	33 200	–	27 500	29 600	31 200	33 100	33 700	34 800	36 400	37 900
		Antal	990	–	70	160	140	130	120	90	140	140
	Totalt	Lön	33 000	–	27 500	29 900	31 600	32 800	33 500	34 700	35 900	37 000
		Antal	3 900	–	350	540	570	460	470	410	550	530
2492 Socialsekre- terare och kuratorer	Kvinnor	Lön	28 500	22 200	24 000	25 800	26 900	27 700	28 300	29 100	29 700	30 200
		Antal	3 200	10	90	220	330	420	490	540	610	540
	Män	Lön	28 600	–	25 000	25 100	27 100	28 100	28 800	29 100	29 500	30 200
		Antal	370	–	10	20	40	60	60	60	60	70
	Totalt	Lön	28 500	22 200	24 100	25 700	26 900	27 700	28 300	29 100	29 700	30 200
		Antal	3 600	10	110	240	370	480	550	600	670	610
3221 Arbets terapeuter	Kvinnor	Lön	26 300	22 100	22 900	24 400	25 500	25 900	26 700	27 400	28 100	28 000
		Antal	3 400	60	240	350	510	470	510	450	530	320
	Män	Lön	25 700	21 200	22 400	23 300	25 600	26 700	27 200	28 600	27 900	26 100
		Antal	140	0	20	20	30	20	20	10	20	10
	Totalt	Lön	26 200	22 000	22 900	24 400	25 500	26 000	26 700	27 400	28 100	28 000
		Antal	3 600	70	260	370	530	480	530	460	540	330
3226 Sjukgymnaster m.fl.	Kvinnor	Lön	26 600	21 900	22 800	24 700	26 100	26 700	27 600	28 300	29 200	28 800
		Antal	4 100	110	480	440	560	580	600	500	440	430
	Män	Lön	25 900	21 500	22 700	24 200	26 000	26 900	27 000	28 200	28 100	27 600
		Antal	890	30	120	120	160	130	110	90	80	60
	Totalt	Lön	26 500	21 800	22 800	24 600	26 100	26 700	27 500	28 200	29 000	28 600
		Antal	5 000	140	600	560	720	710	700	580	520	490

4. forts.

Yrke ¹	Kön		Ålder									
			Samtliga ²	18-24	25-29	30-34	35-39	40-44	45-49	50-54	55-59	60-64
3231 Sjuksköterskor, medicin/kirurgi	Kvinnor	Lön	30 000	23 100	25 000	26 600	28 100	29 000	30 300	30 700	31 200	31 200
		Antal	3 700	30	80	180	350	470	620	710	740	580
	Män	Lön	30 500	..	24 000	26 700	29 400	31 200	31 400	31 100	32 000	32 000
		Antal	230	0	10	10	30	20	30	50	50	30
	Totalt	Lön	30 000	23 200	24 800	26 600	28 200	29 100	30 400	30 700	31 200	31 200
	Antal	4 000	30	90	190	370	500	650	750	780	600	
3234 Sjuksköterskor, psykiatrisk vård	Kvinnor	Lön	29 500	24 100	25 100	26 700	28 000	28 900	29 500	30 300	30 500	30 700
		Antal	2 900	30	100	160	270	330	430	470	560	490
	Män	Lön	30 400	24 700	26 300	26 800	28 700	30 300	30 400	31 100	31 300	31 900
		Antal	850	10	40	50	80	90	100	130	190	170
	Totalt	Lön	29 700	24 200	25 500	26 800	28 200	29 300	29 700	30 500	30 700	31 000
	Antal	3 700	40	150	210	350	420	530	600	750	660	
3239 Övriga sjuk- sköterskor	Kvinnor	Lön	27 600	24 000	25 000	26 300	27 200	28 000	28 900	29 600	30 000	30 200
		Antal	29 900	1 600	4 400	3 900	4 200	3 800	3 600	3 100	3 000	2 200
	Män	Lön	27 900	24 300	25 300	26 500	28 000	29 200	29 800	30 000	30 600	30 400
		Antal	3 400	140	690	590	510	440	370	300	230	170
	Totalt	Lön	27 700	24 000	25 000	26 300	27 300	28 100	29 000	29 600	30 000	30 200
	Antal	33 400	1 800	5 100	4 400	4 700	4 300	4 000	3 400	3 300	2 400	
3240 Biomedicinska analytiker	Kvinnor	Lön	26 900	21 800	23 100	24 600	25 500	26 500	27 200	27 800	28 300	28 200
		Antal	5 900	150	420	400	400	540	730	860	1 300	1 100
	Män	Lön	26 100	21 500	23 200	24 300	26 000	26 100	26 900	27 300	28 600	28 200
		Antal	570	20	80	60	80	60	80	60	80	60
	Totalt	Lön	26 800	21 700	23 100	24 500	25 600	26 400	27 200	27 700	28 300	28 200
	Antal	6 500	170	500	460	480	600	800	920	1 400	1 200	
4112 Kontorssekre- terare, läkar- sekreterare m.fl.	Kvinnor	Lön	22 400	19 100	20 200	21 100	21 600	22 200	22 500	22 800	22 900	22 800
		Antal	13 600	170	350	590	1 200	2 000	2 400	2 400	2 400	2 100
	Män	Lön	21 800	18 600	20 600	21 600	21 400	21 500	22 200	24 900	25 100	22 200
		Antal	100	20	20	10	10	10	10	10	10	0
	Totalt	Lön	22 400	19 100	20 200	21 100	21 600	22 200	22 500	22 800	22 900	22 800
	Antal	13 700	180	360	600	1 200	2 000	2 500	2 400	2 400	2 100	
4190 Övrig kontors- personal	Kvinnor	Lön	22 900	18 300	20 700	22 600	22 900	23 600	23 500	23 600	23 300	23 200
		Antal	3 600	220	110	180	240	360	530	640	710	620
	Män	Lön	23 000	18 300	22 000	23 900	24 500	25 800	24 700	23 800	24 600	24 100
		Antal	520	110	40	50	40	40	60	60	70	60
	Totalt	Lön	23 000	18 300	21 100	22 900	23 200	23 800	23 600	23 600	23 400	23 300
	Antal	4 100	330	160	220	280	400	580	700	770	680	
5132 Undersköter- skor, sjukvårds- biträden m.fl.	Kvinnor	Lön	24 000	21 500	22 200	22 800	23 400	24 100	24 400	24 500	24 500	24 500
		Antal	30 300	1 900	1 400	1 700	2 200	3 300	4 400	5 500	5 600	4 400
	Män	Lön	24 700	21 900	22 800	23 700	24 100	25 000	25 600	26 000	25 800	25 700
		Antal	2 800	330	250	200	290	310	360	410	400	250
	Totalt	Lön	24 100	21 600	22 300	22 900	23 500	24 200	24 500	24 600	24 600	24 600
	Antal	33 100	2 200	1 700	1 900	2 500	3 600	4 800	5 900	6 000	4 700	
5134 Skötare och vårdare	Kvinnor	Lön	24 400	22 100	22 100	22 900	23 500	24 100	24 500	25 000	25 300	25 400
		Antal	4 900	280	290	280	340	510	700	840	930	760
	Män	Lön	24 700	21 500	22 700	23 800	24 200	24 500	25 300	25 500	25 700	25 900
		Antal	3 800	280	300	310	330	400	490	540	610	510
	Totalt	Lön	24 500	21 800	22 400	23 400	23 800	24 300	24 800	25 200	25 500	25 600
	Antal	8 700	570	590	590	670	910	1 200	1 400	1 500	1 300	
5135 Tandsköterskor	Kvinnor	Lön	22 700	18 300	19 200	20 300	20 900	22 000	22 600	23 500	23 400	23 200
		Antal	4 900	40	110	180	310	440	680	1 100	1 200	870
	Män	Lön	22 400
		Antal	10	0	0	0	0	0	0	0	0	0
	Totalt	Lön	22 700	18 300	19 200	20 300	20 900	22 000	22 600	23 500	23 400	23 200
	Antal	4 900	50	110	180	310	440	680	1 100	1 200	870	
9122 Hotell- och kontorsstädare m.fl.	Kvinnor	Lön	20 700	18 500	20 000	19 800	20 500	20 700	21 000	21 200	21 200	21 200
		Antal	3 200	300	130	150	200	360	470	540	550	470
	Män	Lön	20 200	17 900	19 100	19 800	20 400	20 600	21 400	21 100	21 300	21 300
		Antal	390	70	40	30	40	50	50	50	40	30
	Totalt	Lön	20 600	18 400	19 800	19 800	20 500	20 600	21 000	21 200	21 200	21 200
	Antal	3 600	360	170	180	240	410	520	590	590	500	

1) Endast de 30 vanligaste yrkena redovisas separat. För redovisning av ytterligare yrken se Sveriges statistiska databaser på www.scb.se/AM0105.

2) Antalsuppgiften avser lönepopulationen, inte antal sysselsatta. Se förklaring i stycket *Objekt och population* under avsnittet *Fakta om statistiken*. För antal sysselsatta, se tabell 12 - 14.

5. Landstingskommunal sektor, 2011. Genomsnittlig månadslön i kronor efter yrke, region och kön

5. County councils, 2011. Average monthly salary in SEK by occupation, region and sex

SSYK	Yrke ¹	Kön	Region ²				
			Samtliga ³	Östra Sverige	Södra Sverige	Norra Sverige	
	Samtliga	Kvinnor	Lön	29 100	29 900	28 800	28 600
Antal			179 800	54 800	87 300	37 700	
Män		Lön	39 300	40 000	39 200	38 300	
		Antal	46 100	14 700	21 500	9 900	
Totalt		Lön	31 200	32 100	30 900	30 600	
		Antal	225 900	69 400	108 800	47 600	
1228	Verksamhetschefer inom vård och omsorg	Kvinnor	Lön	38 700	40 000	38 600	36 800
			Antal	3 600	1 200	1 500	850
		Män	Lön	46 100	52 900	44 300	39 000
			Antal	720	250	320	150
		Totalt	Lön	39 900	42 100	39 600	37 200
			Antal	4 300	1 500	1 900	1 000
2221	Läkare	Kvinnor	Lön	54 200	54 700	53 800	54 400
			Antal	12 000	4 200	5 600	2 200
		Män	Lön	61 300	61 200	61 300	61 500
			Antal	13 100	4 300	6 100	2 700
		Totalt	Lön	57 900	58 000	57 700	58 300
			Antal	25 100	8 500	11 600	4 900
2231	Barnmorskor	Kvinnor	Lön	31 400	31 700	31 500	30 500
			Antal	4 400	1 300	2 200	860
		Män	Lön	32 200	32 400	32 700	..
			Antal	10	10	10	0
		Totalt	Lön	31 400	31 700	31 500	30 500
			Antal	4 400	1 300	2 200	860
2233	Akutsjuksköterskor m. fl.	Kvinnor	Lön	31 500	32 700	30 900	31 200
			Antal	5 300	1 600	2 600	1 100
		Män	Lön	30 700	31 700	30 300	30 700
			Antal	1 900	480	940	460
		Totalt	Lön	31 300	32 500	30 700	31 100
			Antal	7 200	2 100	3 500	1 600
2235	Distriktsköterskor	Kvinnor	Lön	29 600	29 800	29 700	29 200
			Antal	4 800	1 400	1 900	1 500
		Män	Lön	29 800	29 800	29 600	29 900
			Antal	120	40	50	40
		Totalt	Lön	29 600	29 800	29 700	29 200
			Antal	4 900	1 400	1 900	1 600
2470	Administratörer i offentlig förvaltning	Kvinnor	Lön	34 600	35 000	34 600	34 100
			Antal	3 700	1 200	1 800	690
		Män	Lön	39 100	39 100	39 500	37 800
			Antal	1 600	450	840	310
		Totalt	Lön	36 000	36 100	36 100	35 200
			Antal	5 300	1 600	2 600	990
2491	Psykologer m.fl.	Kvinnor	Lön	33 000	32 600	32 900	33 800
			Antal	2 900	1 200	1 200	510
		Män	Lön	33 200	32 700	33 400	33 900
			Antal	990	390	430	170
		Totalt	Lön	33 000	32 700	33 000	33 900
			Antal	3 900	1 500	1 700	680
2492	Socialsekreterare och kuratorer	Kvinnor	Lön	28 500	28 500	28 700	27 900
			Antal	3 200	1 100	1 400	710
		Män	Lön	28 600	28 800	28 600	28 100
			Antal	370	130	170	70
		Totalt	Lön	28 500	28 600	28 700	27 900
			Antal	3 600	1 300	1 600	780
3221	Arbets terapeuter	Kvinnor	Lön	26 300	25 800	26 800	26 000
			Antal	3 400	1 100	1 500	870
		Män	Lön	25 700	25 000	26 100	25 800
			Antal	140	50	60	40
		Totalt	Lön	26 200	25 800	26 700	26 000
			Antal	3 600	1 100	1 500	910
3226	Sjukgymnaster m.fl.	Kvinnor	Lön	26 600	26 200	27 100	26 400
			Antal	4 100	1 300	1 900	880
		Män	Lön	25 900	25 400	26 300	25 900
			Antal	890	240	420	240
		Totalt	Lön	26 500	26 100	26 900	26 300
			Antal	5 000	1 600	2 300	1 100

5. forts.

SSYK	Yrke ¹	Kön	Region ²				
			Samtliga ³	Östra Sverige	Södra Sverige	Norra Sverige	
3231	Sjuksköterskor, medicin/ kirurgi	Kvinnor	Lön	30 000	30 400	30 200	28 900
			Antal	3 700	600	2 600	580
		Män	Lön	30 500	31 400	30 600	29 500
			Antal	230	30	150	50
		Totalt	Lön	30 000	30 400	30 200	28 900
			Antal	4 000	630	2 700	630
3234	Sjuksköterskor, psykiatrisk vård	Kvinnor	Lön	29 500	30 600	29 000	29 100
			Antal	2 900	790	1 600	500
		Män	Lön	30 400	31 300	30 300	29 500
			Antal	850	210	490	150
		Totalt	Lön	29 700	30 800	29 300	29 200
			Antal	3 700	990	2 100	650
3239	Övriga sjuksköterskor	Kvinnor	Lön	27 600	27 700	27 700	27 300
			Antal	29 900	10 100	12 900	6 900
		Män	Lön	27 900	28 000	27 800	27 700
			Antal	3 400	1 200	1 300	940
		Totalt	Lön	27 700	27 800	27 700	27 300
			Antal	33 400	11 300	14 300	7 800
3240	Biomedicinska analytiker	Kvinnor	Lön	26 900	26 700	27 000	27 000
			Antal	5 900	2 100	2 600	1 200
		Män	Lön	26 100	25 800	26 300	26 300
			Antal	570	220	270	90
		Totalt	Lön	26 800	26 600	27 000	27 000
			Antal	6 500	2 400	2 900	1 300
4112	Kontorssekreterare, läkarsekreterare m.fl.	Kvinnor	Lön	22 400	22 600	22 400	22 100
			Antal	13 600	3 900	7 000	2 600
		Män	Lön	21 800	21 500	22 200	19 400
			Antal	100	50	50	10
		Totalt	Lön	22 400	22 600	22 400	22 100
			Antal	13 700	4 000	7 100	2 600
4190	Övrig kontorspersonal	Kvinnor	Lön	22 900	23 800	22 400	23 000
			Antal	3 600	1 100	1 800	640
		Män	Lön	23 000	24 100	22 100	22 700
			Antal	520	200	250	80
		Totalt	Lön	23 000	23 800	22 400	23 000
			Antal	4 100	1 300	2 100	710
5132	Undersköterskor, sjuk- vårdsbiträden m.fl.	Kvinnor	Lön	24 000	24 200	23 900	24 000
			Antal	30 300	9 300	15 000	6 100
		Män	Lön	24 700	24 800	24 200	25 200
			Antal	2 800	860	1 200	730
		Totalt	Lön	24 100	24 200	23 900	24 100
			Antal	33 100	10 100	16 200	6 800
5134	Skötare och vårdare	Kvinnor	Lön	24 400	24 600	24 300	24 000
			Antal	4 900	1 900	2 200	880
		Män	Lön	24 700	24 800	24 700	24 400
			Antal	3 800	1 700	1 400	710
		Totalt	Lön	24 500	24 700	24 500	24 200
			Antal	8 700	3 600	3 500	1 600
5135	Tandsköterskor	Kvinnor	Lön	22 700	22 700	23 000	22 200
			Antal	4 900	800	3 000	1 200
		Män	Lön	22 400	..	22 400	..
			Antal	10	0	10	0
		Totalt	Lön	22 700	22 700	23 000	22 200
			Antal	4 900	800	3 000	1 200
9122	Hotell- och kontorsstädare m.fl.	Kvinnor	Lön	20 700	20 100	20 700	20 900
			Antal	3 200	390	2 000	810
		Män	Lön	20 200	19 900	20 200	20 300
			Antal	390	40	250	90
		Totalt	Lön	20 600	20 100	20 700	20 800
			Antal	3 600	430	2 200	910

1) Endast de 30 vanligaste yrkena redovisas separat. För redovisning av ytterligare yrken se Sveriges statistiska databaser på www.scb.se/AM0105.

2) Regionerna är indelade enligt följande: *Östra Sverige*: Stockholms, Uppsala, Södermanlands, Östergötlands, Örebro och Västmanlands län. *Södra Sverige*: Jönköpings, Kronobergs, Kalmar, Blekinge, Skåne, Hallands och Västra Götalands län. *Norra Sverige*: Värmlands, Dalarnas, Gävleborgs, Västernorrlands, Jämtlands, Västerbottens och Norrbottens län.

3) Antalsuppgiften avser lönepopulationen, inte antal sysselsatta. Se förklaring i stycket *Objekt och population* under avsnittet *Fakta om statistiken*. För antal sysselsatta, se tabell 12 - 14.

6. Landstingskommunal sektor, 2011. Antal sysselsatta efter månadslöneintervall i kronor och kön

6. County councils, 2011. Number of employees by monthly salary interval in SEK by sex

Månadslön	Antal ¹		
	Kvinnor	Män	Totalt
Samtliga	179 800	46 100	225 900
-18 999	2 900	960	3 800
19 000-20 999	9 200	1 600	10 700
21 000-22 999	27 000	3 600	30 600
23 000-24 999	28 600	4 500	33 100
25 000-26 999	25 700	4 600	30 300
27 000-28 999	24 400	4 400	28 800
29 000-30 999	19 600	3 600	23 200
31 000-32 999	11 100	2 500	13 600
33 000-34 999	6 900	1 800	8 700
35 000-36 999	4 800	1 600	6 400
37 000-38 999	3 600	1 400	4 900
39 000-40 999	2 700	1 400	4 100
41 000-42 999	1 800	920	2 700
43 000-44 999	1 100	690	1 800
45 000-46 999	840	610	1 400
47 000-48 999	670	460	1 100
49 000-50 999	570	450	1 000
51 000-52 999	570	550	1 100
53 000-54 999	590	500	1 100
55 000-56 999	560	450	1 000
57 000-58 999	540	490	1 000
59 000-60 999	810	730	1 500
61 000-62 999	900	890	1 800
63 000-64 999	920	980	1 900
65 000-66 999	800	1 000	1 800
67 000-68 999	610	840	1 500
69 000-70 999	470	740	1 200
71 000-72 999	340	590	930
73 000-74 999	240	480	720
75 000-76 999	240	460	690
77 000-78 999	190	350	530
79 000-80 999	130	260	390
81 000-82 999	110	250	350
83 000-84 999	80	200	280
85 000-	450	1 300	1 700

1) Antalsuppgiften avser lönepopulationen, inte antal sysselsatta. Se förklaring i stycket *Objekt och population* under avsnittet *Fakta om statistiken*. För antal sysselsatta, se tabell 12 - 14.

7. Landstingskommunal sektor, 2011. Genomsnittlig månadslön och lönespridning i kronor efter utbildningsinriktning och kön

7. County councils, 2011. Average monthly salary and salary dispersion in SEK by field of education and sex

Utbildningsinriktning	Kön	Antal ¹	Månadslön				Medel- ålder
			Undre kvartil	Median	Övre kvartil	Medel- lön	
Samtliga	Kvinnor	179 800	23 400	26 700	30 700	29 100	46
	Män	46 100	25 300	30 800	48 900	39 300	45
	Totalt	225 900	23 700	27 300	32 100	31 200	46
0 Allmän utbildning	Kvinnor	9 900	21 100	22 600	24 600	23 200	49
	Män	3 100	21 000	23 500	26 500	24 400	44
	Totalt	13 000	21 100	22 700	25 000	23 500	48
1 Pedagogik och lärarutbildning	Kvinnor	3 400	25 400	28 400	31 700	29 500	50
	Män	870	26 100	29 100	32 500	30 900	50
	Totalt	4 300	25 500	28 500	31 800	29 800	50
2 Humaniora och konst	Kvinnor	2 200	20 800	23 300	26 900	24 600	40
	Män	850	21 500	24 800	28 100	26 300	41
	Totalt	3 100	21 000	23 700	27 300	25 000	40
3 Samhällsvetenskap, juridik, handel, administration	Kvinnor	23 600	21 800	23 800	30 000	26 600	49
	Män	4 400	25 300	31 400	37 900	33 800	47
	Totalt	27 900	22 000	24 500	31 400	27 800	48
4 Naturvetenskap, matematik och data	Kvinnor	1 800	22 500	25 600	30 200	27 600	44
	Män	990	25 300	30 300	36 700	32 500	44
	Totalt	2 800	23 100	26 900	32 700	29 300	44
5 Teknik och tillverkning	Kvinnor	1 800	21 900	24 100	28 500	26 200	46
	Män	5 400	23 200	26 500	31 700	28 700	46
	Totalt	7 200	22 700	25 900	30 800	28 100	46
6 Lant- och skogsbruk samt djursjukvård	Kvinnor	560	20 400	22 500	25 100	23 600	38
	Män	310	22 200	24 400	28 900	26 400	47
	Totalt	870	21 000	23 100	26 400	24 600	41
7 Hälso- och sjukvård samt social omsorg	Kvinnor	131 200	24 500	27 700	31 300	30 400	46
	Män	28 800	27 500	36 200	62 700	45 000	45
	Totalt	160 000	24 800	28 200	33 400	33 000	46
8 Tjänster	Kvinnor	4 100	21 300	22 700	24 600	23 300	48
	Män	780	21 900	24 200	29 200	27 500	44
	Totalt	4 900	21 400	22 900	24 900	23 900	47

1) Antalsuppgiften avser lönepopulationen, inte antal sysselsatta. Se förklaring i stycket *Objekt och population* under avsnittet *Fakta om statistiken*. För antal sysselsatta, se tabell 12 - 14.

Till 2011 års version av utbildningsregistret har det skett en revidering av beräkningar gällande utbildningsnivå samt utbildningsinriktning. Detta kan påverka vissa redovisningsgrupper. För mer info se <http://www.scb.se/UF0506>

8. Landstingskommunal sektor, 2011. Genomsnittlig månadslön och lönespridning i kronor efter utbildningsnivå och kön

8. County councils, 2011. Average monthly salary and salary dispersion in SEK by level of education and sex

Utbildningsnivå	Kön	Antal ¹	Månadslön				Medel- ålder
			Undre kvartil	Median	Övre kvartil	Medellön	
Samtliga utbildningsnivåer	Kvinnor	179 800	23 400	26 700	30 700	29 100	46
	Män	46 100	25 300	30 800	48 900	39 300	45
	Totalt	225 900	23 700	27 300	32 100	31 200	46
1 Förgymnasial utbildning, kortare än 9 år	Kvinnor	710	20 200	21 000	22 200	21 500	55
	Män	220	20 700	22 100	24 300	22 600	56
	Totalt	940	20 200	21 200	22 600	21 700	55
2 Förgymnasial utbildning, minst 9 år	Kvinnor	2 600	20 700	21 800	23 600	22 300	49
	Män	1 100	20 900	22 400	25 300	23 600	47
	Totalt	3 800	20 700	21 900	24 000	22 700	48
3 Gymnasial utbildning, högst 2 år	Kvinnor	35 400	22 200	23 500	25 300	24 000	53
	Män	5 500	22 800	24 900	27 500	25 700	50
	Totalt	40 900	22 300	23 700	25 500	24 200	53
4 Gymnasial utbildning, 3 år	Kvinnor	21 200	21 200	22 600	24 500	23 100	42
	Män	5 300	21 400	24 000	27 300	25 200	39
	Totalt	26 400	21 200	22 700	24 900	23 500	41
5 Eftergymnasial utbildning, kortare än 3 år	Kvinnor	32 000	25 000	27 900	30 800	28 400	50
	Män	5 300	25 100	28 700	33 300	30 300	47
	Totalt	37 300	25 000	28 000	31 000	28 600	49
6 Eftergymnasial utbildning, 3 år eller längre	Kvinnor	84 600	26 100	29 200	33 700	32 400	43
	Män	24 500	28 500	36 300	59 400	44 000	44
	Totalt	109 000	26 500	29 800	36 700	35 000	43
7 Forskarutbildning	Kvinnor	3 000	37 900	54 700	65 800	53 300	48
	Män	3 900	52 500	65 500	74 300	64 800	50
	Totalt	6 900	42 100	62 200	70 700	59 800	49

1) Antalsuppgiften avser lönepopulationen, inte antal sysselsatta. Se förklaring i stycket *Objekt och population* under avsnittet *Fakta om statistiken*. För antal sysselsatta, se tabell 12 - 14.

Till 2011 års version av utbildningsregistret har det skett en revidering av beräkningar gällande utbildningsnivå samt utbildningsinriktning. Detta kan påverka vissa redovisningsgrupper. För mer info se <http://www.scb.se/UF0506>.

9. Landstingskommunal sektor. 2011. Genomsnittlig månadslön och lönespridning i kronor efter utbildning och kön

9. County councils, 2011. Average monthly salary and salary dispersion in SEK by education and sex

Utbildning ¹	Kön	Antal ²	Månadslön				Medel- ålder
			Undre kvartil	Median	Övre kvartil	Medellön	
Samtliga utbildningar	Kvinnor	179 800	23 400	26 700	30 700	29 100	46
	Män	46 100	25 300	30 800	48 900	39 300	45
	Totalt	225 900	23 700	27 300	32 100	31 200	46
Allmän utbildning							
Folkskoleutbildning och motsvarande	Kvinnor	710	20 200	21 000	22 200	21 500	55
	Män	220	20 700	22 100	24 300	22 600	56
	Totalt	940	20 200	21 200	22 600	21 700	55
Grundskoleutbildning och motsvarande	Kvinnor	2 600	20 700	21 800	23 600	22 300	49
	Män	1 100	20 900	22 400	25 300	23 600	47
	Totalt	3 800	20 700	21 900	24 000	22 700	48
Samhällsvetenskaplig, social och humanistisk gymnasieutbildning	Kvinnor	6 000	21 600	23 100	25 000	23 600	48
	Män	1 300	21 300	24 100	26 900	24 800	42
	Totalt	7 300	21 600	23 200	25 200	23 800	47
Naturvetenskaplig gymnasieutbildning	Kvinnor	540	21 900	23 700	26 400	25 100	42
	Män	410	21 800	25 500	29 200	26 400	39
	Totalt	950	21 800	24 500	27 800	25 700	41
Pedagogik och lärarutbildning							
Motsv minst 30 'nya' högskolepoäng inom pedagogik, ej examen	Kvinnor	470	21 700	24 000	26 900	24 800	40
	Män	130	22 100	25 300	27 400	26 000	39
	Totalt	600	21 700	24 300	27 000	25 100	39
Förskolläroverutbildning	Kvinnor	340	23 100	25 500	28 000	26 100	52
	Män	30	24 700	26 500	28 700	27 600	53
	Totalt	380	23 300	25 500	28 200	26 200	52
Ämnesläroverutbildning, allmänna ämnen	Kvinnor	320	25 600	27 600	30 100	29 200	45
	Män	170	26 000	28 300	31 200	30 300	49
	Totalt	490	25 800	28 000	30 700	29 600	46
Speicalläroverutbildning	Kvinnor	490	28 000	29 100	30 500	29 700	54
	Män	30	28 400	30 500	31 800	33 000	57
	Totalt	520	28 000	29 200	30 600	29 900	54
Yrkesläroverutbildning	Kvinnor	920	29 300	32 100	36 400	33 900	58
	Män	200	29 300	31 000	35 200	33 800	56
	Totalt	1 100	29 300	31 800	36 300	33 900	57
Övrig eftergymnasial utbildning inom pedagogik/läroverutbildning	Kvinnor	410	24 700	28 200	33 600	29 900	45
	Män	110	26 300	29 000	34 200	31 500	50
	Totalt	520	25 100	28 400	33 600	30 300	46
Humaniora och konst							
Estetisk utbildning på gymnasial nivå	Kvinnor	480	18 600	20 800	23 000	21 500	31
	Män	140	19 000	21 700	25 100	22 400	34
	Totalt	610	18 600	21 000	23 600	21 700	32
Motsv minst 30 'nya' högskolepoäng inom humaniora/konst, ej examen	Kvinnor	700	21 500	23 800	27 000	24 800	43
	Män	280	21 600	24 800	27 600	25 700	41
	Totalt	980	21 500	24 100	27 100	25 100	42
Humanistisk högskoleutbildning (minst 3 år)	Kvinnor	450	22 900	26 100	30 100	27 700	45
	Män	160	24 000	27 300	32 900	30 900	47
	Totalt	610	23 200	26 500	30 600	28 500	46
Samhällsvetenskaplig, juridik, handel, administration							
Handelsgymnasium/3-årig ekonomisk linje på gymnasiet	Kvinnor	1 900	21 900	23 300	25 800	24 500	51
	Män	340	23 400	26 200	32 900	29 900	50
	Totalt	2 200	22 000	23 600	26 500	25 300	51
Yrkesinriktad utbildning på gymnasial nivå inom handel och administration	Kvinnor	10 300	21 500	22 500	24 300	23 300	51
	Män	660	21 500	24 000	27 000	25 300	47
	Totalt	11 000	21 500	22 500	24 400	23 400	51
Motsv minst 30 'nya' högskolepoäng inom samhällsv/ekonomi/juridik, ej examen	Kvinnor	1 700	22 300	25 000	29 100	26 600	42
	Män	610	23 200	26 500	32 500	28 700	38
	Totalt	2 400	22 400	25 200	30 000	27 200	41
Ekonomutbildning (högskoleutbildning minst 3 år)	Kvinnor	720	27 700	32 500	39 800	34 500	43
	Män	470	31 400	36 700	45 000	40 700	46
	Totalt	1 200	28 900	34 300	42 000	37 000	44

9. forts.

Utbildning ¹	Kön	Antal ²	Månadslön				Medel- ålder
			Undre kvartil	Median	Övre kvartil	Medellön	
Högskoleutbildning för organisation, administration och förvaltning (minst 3 år)	Kvinnor	740	31 800	37 000	44 400	39 800	53
	Män	370	34 100	40 800	50 900	44 500	54
	Totalt	1 100	32 400	38 400	47 200	41 400	53
Högskoleutbildning i psykologi och psykote- rapi (minst 3 år)	Kvinnor	3 600	30 300	32 900	35 900	33 800	47
	Män	1 200	30 400	33 200	37 000	34 900	47
	Totalt	4 800	30 300	33 000	36 100	34 100	47
Samhälls- och beteendevetenskaplig högskoleutbildning (minst 3 år)	Kvinnor	590	26 900	31 300	36 500	33 200	47
	Män	330	28 400	34 200	44 000	38 900	52
	Totalt	910	27 400	32 300	38 500	35 200	49
Övrig eftergymnasial utbildning inom samhällsv, juridik, handel och administration	Kvinnor	3 400	20 800	22 300	24 800	23 800	47
	Män	210	22 900	28 400	36 700	31 800	48
	Totalt	3 600	20 800	22 400	25 300	24 300	47
Naturvetenskap, matematik, data							
Yrkesinriktad utbildning på gymnasial nivå inom naturvetensk/matematik/data	Kvinnor	460	21 200	22 700	24 900	23 300	48
	Män	130	22 600	25 000	29 300	26 300	44
	Totalt	600	21 300	23 000	25 600	24 000	47
Motsv minst 30 'nya' högskolepoäng inom naturvetensk/matematik/data, ej examen	Kvinnor	260	22 400	25 500	29 300	26 900	42
	Män	220	24 000	27 600	33 200	29 200	41
	Totalt	480	23 000	26 300	31 200	28 000	42
Programmerar- och systemerarutbildning (eftergymnasial)	Kvinnor	340	24 400	29 000	34 100	30 600	45
	Män	280	27 800	31 800	38 500	34 200	45
	Totalt	620	26 000	30 500	35 800	32 200	45
Naturvetenskaplig högskoleutbildning	Kvinnor	720	23 900	27 000	31 300	28 800	42
	Män	320	27 000	33 200	40 000	35 500	47
	Totalt	1 000	24 500	28 200	34 400	30 900	43
Teknik och tillverkning							
Tekniskt gymnasium, 2-3 år	Kvinnor	70	21 800	23 900	26 300	24 700	51
	Män	460	24 400	27 600	33 600	29 900	55
	Totalt	530	23 900	27 000	32 300	29 200	54
Byggtutbildning vid gymnasium eller yrkesskola	Kvinnor	30	20 500	22 000	23 600	21 800	42
	Män	380	21 500	23 700	26 100	24 400	45
	Totalt	410	21 400	23 600	25 900	24 200	45
Elektro- och datateknisk utbildning vid gymnasium eller yrkesskola	Kvinnor	70	20 700	22 300	25 800	23 200	41
	Män	1 000	22 900	26 200	29 900	27 100	44
	Totalt	1 100	22 700	25 800	29 600	26 900	44
Fordons- och farkostutbildning vid gymnasium eller yrkesskola	Kvinnor	20	20 300	21 500	24 300	21 800	39
	Män	340	21 600	24 000	27 000	25 000	45
	Totalt	350	21 600	24 000	26 800	24 800	45
Textil- o konfektionsutbildning vid gymnasium eller yrkesskola	Kvinnor	360	21 900	23 100	25 000	23 600	52
	Män	10	23 400	25 000	28 800	25 900	53
	Totalt	370	21 900	23 100	25 000	23 700	52
Verkstadsutbildning vid gymnasium eller yrkesskola	Kvinnor	100	20 400	21 700	23 700	22 100	49
	Män	690	21 700	23 800	26 200	24 400	47
	Totalt	790	21 400	23 500	25 900	24 100	47
Övrig gymnasial utbildning inom teknik och tillverkning	Kvinnor	180	21 000	22 500	24 000	23 000	51
	Män	270	21 300	23 600	26 800	24 400	48
	Totalt	450	21 200	23 100	25 800	23 900	49
Motsv minst 30 'nya' högskolepoäng inom teknik, ej examen	Kvinnor	180	22 200	25 500	30 000	26 600	40
	Män	300	24 100	28 000	32 200	29 000	37
	Totalt	480	23 500	27 300	31 400	28 100	38
Ingenjörutbildning; elektroteknik, teknisk fysik och data (eftergymnasial)	Kvinnor	160	26 900	29 300	33 000	30 600	44
	Män	550	27 800	31 300	36 500	33 100	46
	Totalt	710	27 500	30 600	35 600	32 500	46
Lant- och skogsbruk samt djurvård							
Gymnasial utbildning inom lant- och skogsbruk/djursjukvård	Kvinnor	430	19 900	21 800	23 800	22 200	36
	Män	200	21 600	23 100	26 100	24 100	45
	Totalt	630	20 500	22 300	24 300	22 800	39

9. forts.

Utbildning ¹	Kön	Antal ²	Månadslön				Medel- ålder
			Undre kvartil	Median	Övre kvartil	Medellön	
Hälso- och sjukvård, social omsorg							
Gymnasial utbildning med inriktning mot barn och ungdom	Kvinnor	1 800	21 800	23 500	25 300	23 600	47
	Män	130	20 000	22 700	24 600	22 700	33
	Totalt	1 900	21 700	23 500	25 300	23 600	46
Omvårdnads- och omsorgsutbildning på gymnasial nivå	Kvinnor	24 200	22 400	23 700	25 400	24 000	48
	Män	2 600	22 700	24 400	26 600	24 800	45
	Totalt	26 800	22 400	23 800	25 500	24 100	48
Tandvårdsutbildning på gymnasial nivå	Kvinnor	3 400	21 900	22 700	24 300	23 500	54
	Män	30	26 300	28 700	33 700	30 300	56
	Totalt	3 400	21 900	22 700	24 300	23 600	54
Övrig gymnasial utbildning inom hälso- och sjukvård/social omsorg	Kvinnor	1 400	22 300	23 600	25 300	24 100	52
	Män	420	24 100	26 400	28 100	26 300	50
	Totalt	1 800	22 500	24 000	26 400	24 600	51
Motsv minst 30 'nya' högskolepoäng inom hälso- och sjukvård/social omsorg, ej examen	Kvinnor	2 700	21 800	23 700	25 700	24 000	33
	Män	640	22 300	24 500	26 600	24 700	31
	Totalt	3 300	21 800	23 800	25 900	24 100	33
Arbetsterapeututbildning	Kvinnor	3 300	24 400	26 000	27 800	26 600	45
	Män	140	23 500	25 300	27 700	25 900	41
	Totalt	3 400	24 400	26 000	27 800	26 600	45
Biomedicinsk analytiker- och laboratorieassistentutbildning	Kvinnor	5 500	25 400	27 200	29 400	27 800	50
	Män	460	24 000	26 800	29 500	27 600	46
	Totalt	5 900	25 300	27 200	29 400	27 800	50
Läkarutbildning	Kvinnor	12 300	40 000	55 800	65 400	54 400	44
	Män	13 300	47 500	63 400	71 800	62 400	46
	Totalt	25 600	42 000	60 500	68 700	58 600	45
Sjukgymnastutbildning	Kvinnor	3 700	24 300	26 300	28 300	26 900	43
	Män	890	23 800	26 000	27 800	26 600	42
	Totalt	4 600	24 200	26 200	28 200	26 900	43
Sjuksköterskeutbildning	Kvinnor	60 000	26 600	29 000	31 600	29 600	45
	Män	7 600	26 900	29 500	32 400	30 300	43
	Totalt	67 600	26 600	29 000	31 700	29 700	45
Socionomutbildning	Kvinnor	3 000	26 600	28 300	30 000	29 400	48
	Män	400	27 200	28 700	31 600	31 300	50
	Totalt	3 400	26 700	28 300	30 100	29 600	49
Tandhygienistutbildning	Kvinnor	1 200	24 600	26 200	28 000	26 600	47
	Män	30	22 500	23 000	25 500	24 300	35
	Totalt	1 300	24 500	26 200	28 000	26 500	47
Tandläkarutbildning	Kvinnor	1 800	34 800	41 200	48 000	42 500	45
	Män	1 100	37 600	46 000	55 700	47 500	48
	Totalt	2 900	35 400	42 600	51 400	44 400	46
Övrig eftergymn utb inom hälso- och sjukvård/social omsorg	Kvinnor	6 200	24 700	27 700	31 100	28 900	44
	Män	930	25 500	30 000	38 400	35 800	43
	Totalt	7 200	24 800	27 900	31 700	29 800	44
Tjänster							
Hotell- och restaurangutbildning på gymnasial nivå	Kvinnor	1 000	20 600	22 000	23 500	22 100	42
	Män	280	21 000	22 800	24 700	23 400	38
	Totalt	1 300	20 700	22 100	23 700	22 400	41
Övrig gymnasial utbildning inom tjänsteområdet	Kvinnor	2 600	21 500	22 900	24 600	23 300	50
	Män	150	22 300	25 100	28 300	25 500	50
	Totalt	2 700	21 500	22 900	24 700	23 400	50
Gymnasial utbildning, ospecificerad	Kvinnor	750	20 900	22 300	24 000	22 700	42
	Män	250	21 300	23 600	26 100	24 200	42
	Totalt	1 000	21 000	22 500	24 500	23 100	42
Eftergymnasial utbildning, ospecificerad	Kvinnor	250	22 000	24 700	32 100	30 200	46
	Män	130	24 900	33 000	47 100	38 100	47
	Totalt	380	22 400	26 000	39 100	32 800	46

1) Endast de vanligast förekommande utbildningarna redovisas separat.

2) Antalsuppgiften avser lönepopulationen, inte antal sysselsatta. Se förklaring i stycket *Objekt och population* under avsnittet *Fakta om statistiken*. För antal sysselsatta, se tabell 12 - 14.

Till 2011 års version av utbildningsregistret har det skett en revidering av beräkningar gällande utbildningsnivå samt utbildningsinriktning. Detta kan påverka vissa redovisningsgrupper. För mer info se <http://www.scb.se/UF0506>.

10. Landstingskommunal sektor, 2011. Genomsnittlig månadslön i kronor efter verksamhetsområde, anställningsform och kön

10. County councils, 2011. Average monthly salary and in SEK by activity, type of appointment and sex

Anställningsform	Kön	Samtliga	Verksamhetsområde	
			Hälsa- och sjukvård	Övrig verksamhet
Samtliga	Kvinnor	29 100	29 300	28 200
	Män	39 300	41 100	34 200
	Totalt	31 200	31 500	29 900
Heltidsanställda	Kvinnor	29 800	29 900	29 000
	Män	40 200	42 100	34 800
	Totalt	32 100	32 500	30 800
Deltidsanställda	Kvinnor	27 400	27 700	25 400
	Män	37 100	38 800	31 400
	Totalt	28 200	28 600	26 200
Övriga	Kvinnor	25 300	25 900	22 800
	Män	30 000	31 000	26 500
	Totalt	26 500	27 100	23 900

11. Landstingskommunal sektor, 2011. Genomsnittlig månadslön i kronor efter verksamhetsområde, tjänstgöringens omfattning och kön

11. County councils, 2011. Average monthly salary in SEK by activity, extent of employment and sex

Tjänstgöringens omfattning	Kön	Samtliga	Verksamhetsområde	
			Hälsa- och sjukvård	Övrig verksamhet
Samtliga	Kvinnor	29 100	29 300	28 200
	Män	39 300	41 100	34 200
	Totalt	31 200	31 500	29 900
Heltidstjänstgörande	Kvinnor	30 000	30 200	29 300
	Män	40 000	41 900	34 800
	Totalt	32 700	33 100	31 200
Deltidstjänstgörande	Kvinnor	27 900	28 200	26 400
	Män	36 400	37 800	30 900
	Totalt	28 800	29 200	27 000

12. Landstingskommunal sektor, 2011. Antal sysselsatta efter anställningsform, verksamhetsområde och kön

12. County councils, 2011. Number of employees by type of appointment, activity and sex

Anställningsform	Kön	Samtliga	Verksamhetsområde	
			Hälsa- och sjukvård	Övrig verksamhet
Samtliga	Kvinnor	184 400	153 300	31 000
	Män	48 000	35 600	12 400
	Totalt	232 300	188 900	43 400
Heltidsanställda	Kvinnor	137 700	113 400	24 300
	Män	40 600	29 800	10 800
	Totalt	178 300	143 200	35 100
Deltidsanställda	Kvinnor	35 200	30 400	4 800
	Män	3 500	2 700	790
	Totalt	38 700	33 100	5 600
Övriga	Kvinnor	11 400	9 600	1 900
	Män	3 800	3 000	790
	Totalt	15 300	12 600	2 700

För definition av Antal sysselsatta se förklaring i stycket *Objekt och population* under avsnittet *Fakta om statistiken*.

13. Landstingskommunal sektor, 2011. Antal sysselsatta efter tjänstgöringens omfattning, verksamhetsområde och kön

13. County councils, 2011. Number of employees by extent of employment, activity and sex

Tjänstgöringens omfattning	Kön	Samtliga	Verksamhetsområde	
			Hälsa- och sjukvård	Övrig verksamhet
Samtliga	Kvinnor	184 400	153 300	31 000
	Män	48 000	35 600	12 400
	Totalt	232 300	188 900	43 400
Heltidstjänstgörande	Kvinnor	100 800	82 100	18 700
	Män	37 400	27 200	10 200
	Totalt	138 300	109 300	28 900
Deltidstjänstgörande	Kvinnor	83 500	71 200	12 300
	Män	10 500	8 300	2 200
	Totalt	94 000	79 600	14 500

För definition av Antal sysselsatta se förklaring i stycket *Objekt och population* under avsnittet *Fakta om statistiken*.

14. Landstingskommunal sektor, 2011. Antal sysselsatta efter tjänstgöringens omfattning, landsting och kön

14. County councils, 2011. Number of employees by extent of employment, county council and sex

Landsting	Samtliga	Antal				Förändring 2010-2011 Procent	Heltids- personer	Antal invånare
		Heltidstjänstgörande		Deltidstjänstgörande				
		Kvinnor	Män	Kvinnor	Män			
Hela riket	232 300	100 800	37 400	83 500	10 500	1,1	201 600	9 482 900
Stockholms läns landsting	27 700	13 200	4 600	8 500	1 400	0,8	24 200	2 091 500
Uppsala läns landsting	11 000	5 800	2 000	2 800	490	8,5	9 700	338 600
Södermanlands läns landsting	6 500	2 700	1 100	2 400	330	- 5,7	5 600	272 600
Östergötlands läns landsting	11 500	5 200	1 700	4 200	380	1,2	10 100	431 100
Jönköpings läns landsting	9 900	3 500	1 500	4 500	410	0,4	8 500	337 900
Kronobergs läns landsting	5 500	2 000	970	2 300	270	1,7	4 700	184 700
Kalmar läns landsting	6 400	2 400	1 000	2 600	320	1,0	5 500	233 100
Blekinge läns landsting	4 500	1 900	780	1 700	160	- 4,8	4 000	153 000
Region Skåne	32 500	13 600	4 800	12 600	1 500	1,1	27 800	1 252 900
Hallands läns landsting	7 700	2 700	1 200	3 400	330	8,1	6 400	301 700
Västra Götalands läns landsting	45 300	19 400	7 000	16 800	2 200	1,0	39 300	1 590 600
Värmlands läns landsting	7 100	2 900	1 100	2 800	310	5,5	6 100	272 700
Örebro läns landsting	8 900	4 000	1 600	2 900	380	3,4	7 800	281 600
Västmanlands läns landsting	6 000	2 600	990	2 200	260	1,0	5 200	254 300
Dalarnas läns landsting	8 300	3 600	1 400	2 900	340	- 3,6	7 300	276 600
Gävleborgs läns landsting	6 900	3 300	1 100	2 300	260	2,6	6 000	276 100
Västernorrlands läns landsting	6 300	3 100	1 100	1 900	230	- 2,9	5 500	242 200
Jämtlands läns landsting	3 800	1 500	630	1 400	250	- 1,1	3 200	126 300
Västerbottens läns landsting	9 800	4 100	1 700	3 400	530	- 0,2	8 400	259 700
Norrbottnens läns landsting	6 700	3 400	1 100	2 000	230	1,0	6 100	248 500

För definition av Antal sysselsatta se förklaring i stycket *Objekt och population* under avsnittet *Fakta om statistiken*.

15. Landstingskommunal sektor, 2011. Antal anställda, nyanställda och avgångna efter ålder och kön

15. County councils, 2011. Number of employees, new appointments and resignations/retirements by age and sex

Ålder		Antal ¹			Heltidspersoner		
		Kvinnor	Män	Totalt	Kvinnor	Män	Totalt
Samtliga	Anställda	198 300	49 900	248 300	158 200	43 400	201 600
	Nyanställda	18 000	5 700	23 700	12 900	4 300	17 200
	Avgångna	16 300	5 000	21 300	9 700	3 300	13 000
-24	Anställda	6 300	1 800	8 100	4 200	1 100	5 300
	Nyanställda	3 600	1 000	4 600	2 200	600	2 800
	Avgångna	1 500	520	2 000	680	240	920
25-29	Anställda	14 300	3 800	18 000	10 500	3 200	13 600
	Nyanställda	3 700	1 200	4 900	2 900	980	3 900
	Avgångna	1 800	570	2 300	1 100	380	1 500
30-34	Anställda	18 400	5 300	23 700	12 400	4 500	16 900
	Nyanställda	2 500	870	3 400	1 900	740	2 600
	Avgångna	1 400	530	1 900	800	370	1 200
35-39	Anställda	21 400	6 100	27 500	15 900	5 300	21 200
	Nyanställda	2 100	600	2 700	1 500	510	2 100
	Avgångna	1 400	520	1 900	830	350	1 200
40-44	Anställda	23 500	5 900	29 400	19 300	5 300	24 600
	Nyanställda	1 600	470	2 100	1 200	380	1 600
	Avgångna	1 300	450	1 800	780	310	1 100
45-49	Anställda	26 900	6 000	32 900	23 100	5 500	28 500
	Nyanställda	1 500	420	1 900	1 100	340	1 500
	Avgångna	1 300	400	1 700	820	290	1 100
50-54	Anställda	28 800	6 100	34 800	24 900	5 600	30 500
	Nyanställda	1 100	360	1 500	860	290	1 200
	Avgångna	1 200	360	1 500	720	240	950
55-59	Anställda	30 300	7 000	37 400	26 000	6 500	32 500
	Nyanställda	870	330	1 200	630	260	890
	Avgångna	1 100	330	1 400	640	240	880
60-64	Anställda	23 900	6 100	30 100	19 600	5 400	25 000
	Nyanställda	480	180	660	310	130	440
	Avgångna	3 700	830	4 500	2 600	620	3 200
65-	Anställda	4 500	1 900	6 400	2 300	1 200	3 500
	Nyanställda	590	190	780	170	70	240
	Avgångna	1 600	510	2 100	740	280	1 000

1) I anställda, nyanställda och avgångna ingår tjänstlediga. I antal sysselsatta, i andra tabeller, ingår inte tjänstlediga. Av denna anledning är antalet anställda större än antalet sysselsatta.

16. Antal sysselsatta inom offentlig sektor efter kön 2008 – 2011

16. Number of employees in the public sector by sex 2008 – 2011

Sektor	2008		2009		2010		2011	
	Antal	Heltids personer	Antal	Heltids personer	Antal	Heltids personer	Antal	Heltids personer
Hela offentliga sektorn								
Kvinnor	918 300	744 300	900 100	734 200	905 200	741 000	914 300	750 300
Män	327 700	286 600	322 300	282 300	323 400	282 600	327 700	286 000
Totalt	1 246 000	1 030 900	1 222 400	1 016 500	1 228 700	1 023 500	1 242 000	1 036 300
Staten								
Kvinnor	110 900	97 100	112 000	98 200	114 900	100 800	116 700	102 700
Män	112 300	100 700	110 100	99 400	109 800	98 600	112 600	101 000
Totalt	223 200	197 800	222 100	197 600	224 700	199 300	229 300	203 700
Landsting								
Kvinnor	188 600	159 800	184 800	157 100	182 500	156 700	184 400	158 200
Män	48 200	43 500	48 000	43 300	47 200	42 900	48 000	43 400
Totalt	236 800	203 200	232 800	200 400	229 800	199 600	232 300	201 600
Kommuner								
Kvinnor	618 800	487 400	603 400	478 900	607 800	483 400	613 300	489 500
Män	167 300	142 500	164 200	139 600	166 400	141 100	167 100	141 600
Totalt	786 000	629 900	767 600	618 500	774 200	624 600	780 400	631 100

För definition av Antal sysselsatta se förklaring i stycket *Objekt och population* under avsnittet *Fakta om statistiken*.

Fakta om statistiken

Detta Statistiska Meddelande (SM) ingår i Medlingsinstitutets och Statistiska centralbyråns (SCB) löpande lönestrukturstatistik och avser löner och sysselsättning inom den landstingskommunala sektorn 2011. Syftet med undersökningen är att årligen belysa löner och sysselsättning inom landstingen i termer av nivå, utveckling och struktur.

SCB och Sveriges Kommuner och Landsting (tidigare Kommun- respektive Landstingsförbundet) har sedan 1965 samarbetat med att producera statistik över landstingskommunal personal. Från och med 2001 producerar SCB statistiken på uppdrag av Medlingsinstitutet som ansvarar för den officiella lönestatistiken.

Detta omfattar statistiken

Objekt och population

Målobjekten utgörs av anställda inom landstingen den 1 november 2011 vars anställningsform regleras av kollektivavtalet Allmänna Bestämmelser (AB). Anställda i landstingsägda bolag ingår inte utan redovisas i statistiken för den privata sektorn. Vidare exkluderas anställda som är heltidstjänstlediga, arvodesanställda och förtroendevalda.

I undersökningen definieras två målpopulationer. En för statistiken över sysselsättning och en för statistiken över löner. Dessa populationer är inte identiska och definieras enligt följande:

Sysselsättningspopulation

I sysselsättningspopulationen ingår arbetstagare som var anställda den 1 november 2011 samt arbetstagare med timlön som fått ersättning utbetald i november för tid arbetad under oktober.

Lönepopulation

Lönepopulationen utgår från sysselsättningspopulationen men innehåller endast personer som under mät månaden var mellan 18 och 64 år. Dessutom exkluderas personer med en tjänstgöringsomfattning som är mindre än fem procent samt arbetstagare i arbetsmarknadspolitiska åtgärder.

I både sysselsättnings- och lönepopulationen kan en person förekomma, och räknas, flera gånger om denne uppehåller flera tjänster. Således räknas antalet tjänster, inte antalet personer.

År 2011 ingick 232 300 observationer i sysselsättningspopulationen och 225 900 observationer i lönepopulationen.

Statistiska mått

Sysselsättningsuppgifterna redovisas dels med *antal* sysselsatta, dels med *förändring* av antal sysselsatta från föregående år. Löneuppgifterna redovisas med *medellön*, *median*, *undre* och *övre kvartil* samt *förändring* från föregående år. Medellön beräknas som summan av individernas heltidslöner dividerat med antalet individer. Undre kvartil, median och övre kvartil innebär att 25 procent, 50 procent respektive 75 procent av de anställda har en lön som understiger det angivna värdet.

Redovisningsgrupper

I statistiken görs indelningar framförallt efter kön, yrke, region och utbildning. Indelningar efter ålder, tjänstgöringens omfattning och månadslön förekommer också.

Specialbearbetningar kan göras på en finare redovisningsnivå eftersom materialet bygger på en totalundersökning.

Referenstid

Huvuddelen av uppgifterna avser den 1 november 2011. Sysselsättning, lön och lönetillägg för timanställda samt lönetillägg för hel- och deltidsanställda baseras på arbetad tid under oktober månad. Sysselsättning och grundlön för heltids- och deltidsanställda baseras på överenskommen sysselsättningsgrad och lön den 1 november.

Definitioner och förklaringar

Variabler

Variabelinnehållet beskrivs i alfabetisk ordning. Variabler och begrepp markerade med fet stil i löpande text finns definierade under egen rubrik.

Anställningsform

Det förekommer tre olika anställningsformer i redovisningen: heltid, deltid och övriga. Övriga består huvudsakligen av timanställda där ersättning utgår per arbetad timme.

Observera att heltidsanställda ibland kan vara deltidstjänstgörande p.g.a. partiell tjänstledighet. De som räknas in under anställningsformerna deltid och övriga kan ibland vara heltidstjänstgörande.

Förmåner

Enligt Skatteverkets normer är förmåner all form av "ersättning för arbete" som man som anställd kan få i annat än kontanter. Exempelvis ersättning för bil, kost, bostad etc.

Grundlön

Med grundlön avses avtalad lön inklusive fasta lönetillägg. Med fasta lönetillägg avses huvudsakligen tillägg som är knutna till tjänsten och oberoende av arbetstidens förläggning. I de fall tjänstgöringens omfattning ej avser heltid räknas grundlönen om till heltid, med hjälp av **tjänstgöringens omfattning**.

Heltidspersoner

Antalet heltidspersoner i en redovisningsgrupp beräknas som summan av **tjänstgöringens omfattning** för de anställningar som tillhör redovisningsgruppen i undersökningsmaterialet. Till exempel summeras två anställningar med 60 procent respektive 40 procent tjänstgöringsomfattning inom ett visst landsting till en heltidsperson i detta landsting.

Kön

Uppgifter om kön hämtas från individens personnummer.

Landsting

Med landsting avses i normalfallet individens tjänsteställe. Indelningen följer 2011 års regionala indelning.

Månadslön

Med månadslön avses anställningens sammanlagda grundlön plus **rörliga lönetillägg** och **förmåner**. Övertidsersättning ingår ej. I det fall tjänstgöringens omfattning inte avser heltid räknas grundlönen och de rörliga lönetilläggen om till heltid. Förmåner räknas inte om till heltid.

Nyanställda/avgångna

Med nyanställda avses de individer som tillkommit i årets undersökning och med avgångna avses de individer som fanns med i föregående års undersökning men som saknades i årets.

I tabell 15 blir inte summan av antalet anställda 2010 plus nyanställda 2011 minus avgångna 2011, lika med antalet anställda 2011. Detta beror på att redan anställda kan ha fått fler eller färre tjänster.

Verksamhetsområden

De anställda är indelade i verksamhetsområdena Hälso- och sjukvård och Övrig verksamhet. Denna variabel är härledd från Sveriges kommuner och landstings verksamhetskod.

Offentlig sektor

Med offentlig sektor avses primärkommunala, landstingskommunala och statliga verksamhetsområden.

Region

Region är definierad enligt följande: *Östra Sverige*: Stockholms, Uppsala, Södermanlands, Östergötlands, Örebro och Västmanlands län. *Södra Sverige*: Jönköpings, Kronobergs, Kalmar, Blekinge, Skåne, Hallands och Västra Götalands län. *Norra Sverige*: Värmlands, Dalarnas, Gävleborgs, Västernorrlands, Jämtlands, Västerbottens och Norrbottens län.

Notera att Gotlands län inte ingår i redovisningen, då sjukvårdspersonal anställd i Gotlands län definieras som anställd inom primärkommunal sektor.

Rörliga lönetillägg

Med rörliga lönetillägg avses tillägg knutna till arbetstidens förläggning, t. ex. ob, jour- och beredskapsersättning. Även vissa övriga, svårklassificerade tillägg förs hit.

Tjänstgöringens omfattning

Med tjänstgöringens omfattning avses faktisk tjänstgöringstid i förhållande till heltid för en individ under mätmånaden.

Med heltidstjänstgörande avses den som antingen är heltidsanställd utan partiell tjänstledighet eller timanställda som arbetat 165 timmar eller mer. Med partiell tjänstledighet avses föräldraledighet enligt lagen om allmän försäkring, lagen om rätt till ledighet för vård av barn, utbildning m.m.

Med deltidstjänstgörande avses den som är antingen heltidsanställd med partiell tjänstledighet eller deltidsanställd med eller utan partiell tjänstledighet, eller timanställd som arbetat mindre än 165 timmar under mätperioden.

Med tjänstledig avses den vars inrapporterade tjänstledighet är 100 procent av den överenskomna tjänstgöringens omfattning.

Tjänstgöringens omfattning kan inte överstiga 100 procent.

Utbildning

Klassificering av utbildningens nivå har skett enligt Svensk Utbildningsnomenklatur (SUN). Klassificering av utbildningens inriktning har skett enligt Svensk Utbildningsnomenklatur (SUN 2000) som, till skillnad från gamla SUN, består av två delar: en nivå- och en inriktningsmodul som kan användas separat.

Uppgifter om individernas utbildning har hämtats från SCB:s utbildningsregister avseende år 2011.

Yrke

Klassificering av yrke har skett enligt SSK96 som nära ansluter till den internationella yrkesnomenklaturen ISCO-88. Redovisning sker enligt SSK:s undergrupper på fyrsiffernivå.

Ålder

Med ålder avses uppnådd ålder under mätmånaden.

Så görs statistiken

Undersökningen är en årlig totalundersökning som genomförs i samarbete mellan Sveriges Kommuner och Landsting och SCB på uppdrag av Medlingsinstitutet (MI) som är statistikansvarig myndighet för Sveriges officiella lönestatistik. Sveriges Kommuner och Landsting samlar in individuppgifter från samtliga landsting. Efter granskning och bearbetning vidarebefordras dessa uppgifter till SCB.

Statistikens tillförlitlighet

Statistikens tillförlitlighet är enligt SCB:s bedömning god.

Osäkerhetskällor

Täckning

Täckningsfel uppstår då rampopulationen inte överensstämmer med målpopulationen.

Övertäckning utgörs av anställda som inte tillhör målpopulationen men som ändå kommit med i undersökningen. Timavlönad personal som var anställd under oktober men inte från och med 1 november tillhör denna kategori.

Undertäckning utgörs av anställda som tillhör målpopulationen men som inte kommit med i undersökningen. Timavlönad personal som anställdes från och med 1 november samt ett mindre antal anställda under övriga centrala överenskommelser berörs. Några beräkningar på undertäckningen är inte gjorda.

Urval

Undersökningen är en totalundersökning.

Mätning

Mätfel uppstår när felaktiga uppgifter lämnats och inte rättats i granskningen. Olika former av rörliga tillägg som för vissa yrkesgrupper är svåra att periodisera kan ses som en typ av mätfel. Någon studie har inte gjorts för att kartlägga mätfelens omfattning och storlek.

Bortfall

Bortfall utgörs av icke inrapporterade anställda samt anställda för vilka mätvärdet saknas. Storleken på dess fel har ej beräknats.

Bearbetning

Bearbetningsfel kan uppkomma t.ex. i samband med dataregistrering och granskning. Materialet granskas av Sveriges Kommuner och Landsting. Storleken på dessa fel har ej beräknats.

Bra att veta

Jämförbarhet

Mättidpunkten var fr.o.m. 1965 den 1 oktober. Den ändrades 1973 till den 1 mars, vilket resulterade i att 1972 års undersökning ställdes in. 1974 var mättidpunkten den 1 april. Från och med 1990 ändrades mättidpunkten till den 1 november med undantag för 1991 års statistik då mättidpunkten var 1 oktober. Därför bör man vara försiktig vid jämförelser över tiden.

Då mätperioden för lönestrukturstatistiken avseende landstingskommunal sektor utgörs av november månad är statistiken känslig för från vilket datum de nya avtalen gäller och om den nya lönen hade hunnit betalas ut vid mättillfället. Senare löneökningar är alltså inte noterade.

Till och med 2007 har yrkesvariabeln SSYK nycklats från koder enligt *Befattningsklassificering för landsting*. Från och med 2008 nycklas SSYK istället från en AID Etikett-kod som ersatt den tidigare klassificeringen. Detta kodbyte har lett till vissa förändringar mellan SSYK-grupper. Det gör att jämförelser av

SSYK före och efter 2008 måste göras med stor försiktighet.

Från och med 1994 tas hänsyn till eventuell partiell tjänstledighet vid beräkningen av tjänstgöringens omfattning, vilket har medfört att den uppmätta systerställningsnivån har minskat något.

Från och med 2011 års undersökning ingår förmåner i månadslönebegreppet.

Under 2011 har verksamhet rörande ca 530 anställda överförts från förvaltning till annan utförare. 430 av dessa avser överföring till folktandvården i Sörmland och 100 som överförts till Regionförbundet Jämtland. Från Kommunalförbundet Region Halland har 450 personer överförts till Region Halland.

Under 2010 har verksamhet rörande ca 1 600 anställda överförts från förvaltning till annan utförare. Drygt 300 av dessa avser primärvård, bl a i Stockholms, Sörmlands och Västmanlands landsting. I Stockholms läns landsting har psykiatri (300 anställda) överförts till privat verksamhet. I Sörmland, Region Skåne och Gävleborg har totalt ca 680 anställda inom service-, kök- och städverksamhet berörts.

Under 2009 överfördes ca 2 000 anställda från landstingskommunal sektor till privat sektor i Stockholms län till följd av att Södertälje sjukhus bolagiserades och viss annan verksamhet privatiserades. I Västmanlands län bolagiserades folktandvården vilket berör ca 400 anställda.

Under 2008 överfördes 970 anställda från landstingskommunal sektor till andra sektorer till följd av privatisering och bolagisering.

Under 2007 överfördes 600 anställda från landstingskommunal sektor till andra sektorer till följd av privatisering och bolagisering. Heby kommun har från 2007 förts över från Västmanlands län till Uppsala län vilket berörde omkring 150 anställda inom landstingskommunal sektor.

Under 2006 genomfördes inga betydande huvudmannaskapsförändringar. 140 anställda tillkom från bolag och fristående förvaltning. 100 anställda har flyttades från landstingskommunal sektor till andra sektorer till följd av privatisering och bolagisering. Från och med 2006 års redovisning är antalsuppgifterna avrundade.

Under 2005 tillkom 450 anställda från primärkommuner och bolag. Privatiseringar och bolagiseringar medförde att 250 anställda flyttades från landstingskommunal sektor.

Under 2004 återgick Huddinge Universitetssjukhus med 7 400 anställda från privat sektor till verksamhet i landstingets regi. Utöver detta flyttades 1 100 anställda från landstingskommunal sektor medan 400 tillkom på grund av andra huvudmannaskapsförändringar.

Under 2003 återgick Helsingborgs och Ängelholms sjukhus med drygt 4 000 anställda till landstingets regi.

Under 2002 överfördes huvudmannaskapet från landstingskommunal sektor, huvudsakligen till privat sektor, för cirka 6 600 anställda netto. Den övervägande delen av dessa förändringar skedde inom Stockholms läns landsting.

Under 2001 genomfördes inga betydande huvudmannaskapsförändringar. Sammantaget flyttades cirka 1 300 anställda från landstingskommunal sektor, medan cirka 200 tillkom, på grund av förändringar av huvudmannaskap.

Under 2000 genomfördes huvudmannaskapsförändringar i och med bolagiseringar, vilket fick till följd att antalet anställda inom landstingen minskade med cirka 15 000.

Under 1998 överfördes Malmö allmänna sjukhus (MAS) från den primärkommunala sektorn till den landstingskommunala sektorn.

Under 1997 ökade antalet sysselsatta inom landstingen p.g.a. att Sahlgrenska sjukhuset och Östra sjukhuset i Göteborg flyttades från den primärkommunala sektorn. Bortsett från denna förändring av huvudmannaskap minskade antalet sysselsatta inom landstingen med cirka 8 300 anställda.

Under 1996 överfördes ytterligare cirka 14 000 anställda inom omsorgen om psykiskt utvecklingsstörda till kommunerna. Dessutom fick cirka 5 000 anställda andra huvudmän under 1996.

Under 1995 överfördes huvudmannaskapet för cirka 20 000 anställda inom omsorgen om psykiskt utvecklingsstörda samt inom särskolan till primärkommunerna.

Spridningsformer

Detta Statistiska meddelande och uppgifter i Sveriges statistiska databas utgör den huvudsakliga redovisningen av lönestatistiken för landstingskommunal sektor. Efterfrågade tabeller och diagram med uppgifter för det senaste året finns på undersökningens produktsida www.scb.se/AM0105. Dessutom görs statistiken tillgänglig i ett par tabeller i Statistisk årsbok. Uppgifterna ingår också i underlaget för lönestatistik avseende hela arbetsmarknaden som publiceras separat i de statistiska databaserna under namnet Lönestrukturstatistik, hela ekonomin.

Primärmaterial

SCB utför på beställning specialbearbetningar av primärmaterial. Forskare, utredare m.fl. kan efter noggrann prövning få tillgång till avidentifierat uppgiftsmaterial för egen bearbetning. Personnummer lämnas dock aldrig ut av sekretesskäl.

Annan statistik

SCB producerar även motsvarande statistik för den resterande delen av offentlig sektor samt för arbetare respektive tjänstemän inom den privata sektorn. Denna redovisas i form av Statistiska Meddelanden för respektive undersökning (Löner och sysselsättning inom Statlig sektor, Primärkommunal sektor, Arbetare inom privat sektor samt Tjänstemän inom privat sektor). Vid jämförelser mellan de olika undersökningarna måste olikheter i lönebegrepp, populationsavgränsning och mätperiod beaktas.

SCB publicerar även undersökningen Konjunkturstatistik, löner för kommuner och landsting varje månad i form av ett Statistiskt meddelande, AM 49. Konjunkturstatistiken skiljer sig från strukturstatistiken på några viktiga punkter. Den största skillnaden är att strukturstatistiken samlar in uppgifter per individ medan konjunkturstatistiken samlar in uppgifter aggregat per landsting.

Mer information om statistiken och dess kvalitet ges i en särskild Beskrivning av statistiken på SCB:s webbplats, www.scb.se/AM0105.

In English

Summary

This report presents employment and salary statistics for employees in the county council sector who were employed on November 1 2011. The survey was carried out jointly by Statistics Sweden and The Swedish Association of Local Authorities and Regions. The survey covers all employees who on November 1 2011 were employed by a county council. Officials paid by fees according to services rendered and individuals holding commission of trust are excluded in this survey.

The average monthly salary for all employees was SEK 31 200 on November 1 2011. For women the average was SEK 29 100 while for men it was SEK 39 300. Since November 1 2011, the average monthly salary has increased by an average of 2.8 percent overall, 3.0 percent for women and 2.1 percent for men.

On November 1 2011 a total of about 232 300 persons were employed in the county council sector, 2 500 more than the year before. About 184 400 of these employees were women and 48 000 were men.

List of tables

Explanation of symbols	9
1. County councils, 2011. Average monthly salary in SEK by county councils and sex	9
2. County councils, 2011. Average monthly salary and salary dispersion in SEK by occupation and sex	10
3. County councils, 2011. Average monthly salary in SEK and additional information by occupation and sex	12
4. County councils, 2011. Average monthly salary in SEK by occupation, age and sex	14
5. County councils, 2011. Average monthly salary in SEK by occupation, region and sex	16
6. County councils, 2011. Number of employees by monthly salary interval in SEK by sex	18
7. County councils, 2011. Average monthly salary and salary dispersion in SEK by field of education and sex	19
8. County councils, 2011. Average monthly salary and salary dispersion in SEK by level of education and sex	20
9. County councils, 2011. Average monthly salary and salary dispersion in SEK by education and sex	21
10. County councils, 2011. Average monthly salary and in SEK by activity, type of appointment and sex	24
11. County councils, 2011. Average monthly salary in SEK by activity, extent of employment and sex	24
12. County councils, 2011. Number of employees by type of appointment, activity and sex	25
13. County councils, 2011. Number of employees by extent of employment, activity and sex	25
14. County councils, 2011. Number of employees by extent of employment, county council and sex	26
15. County councils, 2011. Number of employees, new appointments and resignations/retirements by age and sex	27
16. Number of employees in the public sector by sex 2008 – 2011	28

List of terms

anställd	employee
anställningsform	type of appointment
antal	number
avgångna	resigned
deltidsanställda	part-time employees
deltidstjänstgörande	part-time work
fasta lönetillägg	fixed salary supplements
förändring	alteration, change
genomsnitt	average
grundlön	basic monthly salary
heltidsanställda	full-time employees
heltidstjänstgörande	full-time work
heltidspersoner	full-time equivalents
hälso- och sjukvård	public health and medical services
invånare	inhabitants
kvartil	quartile
kvinnor	women
kön	sex
landsting	county council
median	median
månadslön	monthly salary incl. salary supplements
män	men
nyanställda	new appointments
Offentlig	public
primärkommuner	municipalities
privat	private
region	region
samtliga	total, all
sektor	sector
stat	central government
summa	sum
Sveriges Kommuner och Landsting	The Swedish Association of Local Authorities and Regions (SALAR)
sysselsatta	employees
sysselsättning	employment
timanställd	time-rate employees
tjänstgöringens omfattning	extent of employment
tjänstledighet	leave of absence

totalt	total
utbildning	education
verksamhetsområde	activity
yrke	occupation
ålder	age
övrig(a)	other(s)